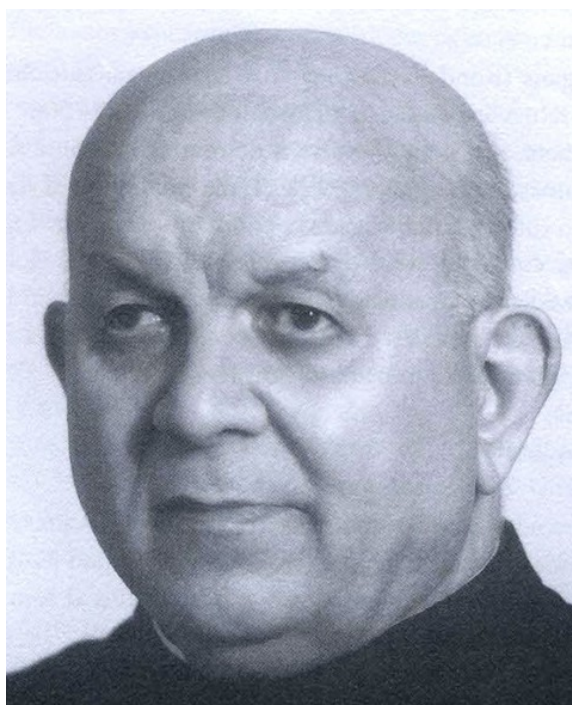




**Biblioteca de Catalunya  
Secció de Manuscrits**



**CORRESPONDÈNCIA  
D'ANTONI PONS I PASTOR  
MANUSCRIT 4540**

**INVENTARI DE RECEPCIÓ DE FONTS**

**Barcelona,  
2016**

## LIMINARS

### Navegació i consultes

**[Control]+[clic botó esquerre del ratolí]**: Es la manera d'activar els enllaços inclosos en el text. El sumari n'està dotat.

**[Control]+[f]**: Obra la finestra de consulta en l'interior del text.

### Abreviatures i símbols

B.L.M.	«Besa la mano»	<a href="#">inventari</a>	enllaç a inventari
Ca.	per <i>Circa</i> , aproximadament	[ <a href="#">sumari</a> ]	enllaç a sumari
f.	foli	[ <a href="#">↑ A B C</a> ]	enllaç a teclat alfabètic
ff.	folis	?	lectura incerta
s.d.	sense data	→	per “vegeu” i “vegeu també”

### Historial

**2016:** Primera versió

## SUMARI

El sumari permet la navegació directa.

Per activar-la cal prémer [Control]+[Clic botó esquerre del ratolí]

<b>LIMINARS</b> .....	<b>2</b>
<b>NAVEGACIÓ I CONSULTES</b> .....	<b>2</b>
<b>ABREVIATURES I SÍMBOLS</b> .....	<b>2</b>
<b>HISTORIAL</b> .....	<b>2</b>
<b>SUMARI</b> .....	<b>3</b>
<b>PRESENTACIÓ</b> .....	<b>5</b>
1. IDENTIFICACIÓ.....	5
<b>LOCALITZACIÓ</b> .....	<b>5</b>
<b>TÍTOL</b> .....	<b>5</b>
<b>DATES</b> .....	<b>5</b>
<b>VOLUM I SUPORT</b> .....	<b>5</b>
2. CONTEXT .....	6
<b>NOTÍCIA BIOGRÀFICA</b> .....	<b>6</b>
<b>HISTÒRIA ARXIVÍSTICA I INGRÉS</b> .....	<b>7</b>
3. CONTINGUT I ESTRUCTURA.....	8
<b>ABAST I CONTINGUT</b> .....	<b>8</b>
<b>SISTEMA D'ORGANITZACIÓ</b> .....	<b>8</b>
4. CONDICIONS D'ACCÉS I ÚS.....	9
<b>ACCÉS</b> .....	<b>9</b>
<b>REPRODUCCIÓ</b> .....	<b>9</b>
<b>LLENGUA I ESCRITURA</b> .....	<b>9</b>
<b>CARACTERÍSTIQUES FÍSQUES</b> .....	<b>9</b>
<b>INSTRUMENTS DE DESCRIPCIÓ</b> .....	<b>9</b>
5. DOCUMENTACIÓ RELACIONADA .....	10
<b>FONS</b> .....	<b>10</b>
<b>DOCUMENTS RELACIONATS</b> .....	<b>10</b>
<b>DIGITALS</b> .....	<b>10</b>
6. CONTROL DE LA DESCRIPCIÓ.....	11
<b>AUTORIA</b> .....	<b>11</b>

HISTORIAL.....	11
INVENTARI.....	12
CORRESPONDÈNCIA REBUDA: A/Z.....	12
CORRESPONDÈNCIA ENVIADA .....	74
CARTES D'ALTRES .....	78
NOTES .....	81
PUBLICITAT .....	82
PREMSA.....	84
VÀRIA.....	85

## **PRESENTACIÓ**

### 1. Identificació

---

#### **Localització**

CAT. Barcelona, Biblioteca de Catalunya

#### **Títol**

Correspondència d'Antoni Pons i Pastor

#### **Dates**

1906-1975 (gruix ca. 1945-1965)

#### **Volum i suport**

9 capsos, que ocupen 1,20 metres

## 2. Context

---

### Notícia biogràfica

Antoni Pons i Pastor, prevere i historiador nasqué a Palma de Mallorca l'any 1888, i hi morí el 1976. De família de Sóller, la seva mare era germana del vicari de la parròquia de Sóller, Josep Pastor, i eren popularment coneguts com de Can Fiquet. Ingressà al Seminari Conciliar de Sant Pere de Palma el 1903 i fou ordenat prevere el 1913. A partir d'aleshores es va dedicar al servei pastoral a Estellencs, la Soledat i el Molinar i va exercir el càrrec de notari eclesiàstic a Puigpunyent; va regentar el Secretariat Social Episcopal, i va treballar en la Biblioteca i la Secretaria Episcopal.

Paral·lelament estudià Magisteri i es va dedicar a l'ensenyament durant molts d'anys. Interessat per la història, va adquirir una formació autodidacta, particularment en història medieval, i va ser un gran aficionat a la sociologia, el folklore i l'apologètica religiosa. Va participar a diversos congressos, com el Congr s d'Estudis Socials de 1946, el Congr s de la Corona d'Arag  de 1952 i el Congr s Internacional Ramon Llull de 1962. Membre del Consejo Superior de Investigaciones Cient ficas, *magister* i soci fundador el 1935 de la *Maoricensis Schola Arqueol gica*, va guanyar la Medalla de Plata de la Ciutat de Palma (1955). Col·labor  amb M. Alcover al setmanari *L'Aurora* i public  nombrosos articles a la premsa de Palma, sobretot a *La Almudaina* i tamb  a *La  ltima Hora*. Public  articles d'investigaci  a revistes especialitzades com el *Bollet  de la Societat Arqueol gica Lul·liana*, *Estudios Lulianos*, *Estudis Universitaris Catalans*, *Hispania* i *Sefarad*, dedicats majorit riament a l' poca medieval; particip  en diverses obres col·lectives, com la *Historie du Commerce de Marseille* coordinada per Bousquet i Baratier, o l'homenatge d'Antoni Rubi  i Lluch del 1936. Entre els llibres destaquen *Don Pere d'Alc ntara Penya* (1923), una *Historia de Mallorca* (que ha anat apareixent des del 1963) i l'edici  del *Llibre del Mostassaf de Mallorca* (1949). Mangu  una bona relaci  amb altres erudits i escriptors, com Jordi Rubi  i Balaguer, el pare Batllori, Baltasar Porcel i amb Josep Maria de Casacuberta i l'editorial Barcino.

D'ideologia nacionalista, el juny de 1936 sign  la Resposta al missatge dels catalans. Quan va morir treballava en un llibre sobre teatre i estava preparant una biografia de Jaume II de Mallorca i *El gremis de Mallorca*; part dels seus materials de treball per a

noves obres (*Història de Mallorca*. Vol. VIII, *Biografía del Ilmo. y Rvsmo. Bernat Nadal*) es troben conservats a la Universitat de les Illes Balears. Aquest darrer títol no obtingué l'aprovació eclesiàstica per a la publicació.

### **Història arxivística i ingrés**

El gruix de la documentació de Pons i Pastor, que s'havia conservat al seu domicili al carrer Monterrei, 14, a Palma, fou donat per l'erudit a l'Institut d'Estudis Catalans, que el va deixar en dipòsit provisional a la Universitat de les Illes Balears. La correspondència d'Antoni Pons i Pastor, però, fou disgregada i adquirida a la Llibreria Ripoll, de Palma.

El conjunt de la documentació es troba en bon estat de conservació.

### 3. Contingut i estructura

---

#### **Abast i contingut**

Es tracta d'un fons privat, de tipus personal, que recull documentació generada i rebuda per Antoni Pons i Pastor en el decurs de les seves activitats. Inclou essencialment correspondència, així com algunes notes i esborranys de textos originals, programes i retalls de premsa; és particularment interessant per a l'estudi de l'erudició mallorquina i catalana de mitjan s.XX.

#### **Sistema d'organització**

La documentació va ser organitzada segons l'esquema següent:

1. Correspondència rebuda.
2. Correspondència enviada
3. Cartes d'altres
4. Notes
5. Publicitat
6. Premsa
7. Vària

La correspondència, que integra el gruix de la documentació, està organitzada alfabèticament pels corresponents



## 4. Condicions d'accés i ús

---

### **Accés**

Accessible amb condicionants.

Cal formular la petició i atendre la resposta sobre la confirmació de disponibilitat per part de la biblioteca.

### **Reproducció**

Està subjecta a les normes generals de reproducció de documentació de la Biblioteca de Catalunya. Cal tenir en compte, en cada cas, les lleis de propietat intel·lectual i de protecció a la intimitat.

### **Llengua i escriptura**

Documentació escrita majoritàriament en català i en castellà.

### **Característiques físiques**

El conjunt de la documentació, en general, es troba en bon estat de conservació

### **Instruments de descripció**

Inventari de la correspondència elaborat per Montse Molina, descripció del fons per Anna Gudayol.

## 5. Documentació relacionada

---

### Fons

Arxiu Històric de la Universitat de les Illes Balears: Fons Antoni Pons Pastor

Consulta al catàleg de la Biblioteca de Catalunya:

Inventari de correspondència | Autor | Sobre l'autor

### Documents relacionats

“Fons Antoni Pons Pastor (1888-1976) a l’Arxiu històric de la UIB”, Tomàs VIBOT  
RAILAKARI. Dins *Etnopoètica : arxius i materials inèdits*. 2015. Pàgs. 75-89

S’hi descriu l’inventari del que conformen fitxes i papers del capellà lul·lista Pons i una nota biogràfica breu.

### Digitals

Enciclopèdia.cat: Antoni Pons i Pastor

## 6. Control de la descripció

---

### **Autoria**

Inventari de recepció redactat per Anna Gudayol (2013).

Publicació 2016

### **Historial**

**2016:** Primera versió

## CORRESPONDÈNCIA D'ANTONI PONS I PASTOR INVENTARI

UBICACIÓ	SUBTÍTOL/S	DESCRIPCIÓ
<b>MANUSCRIT 4540</b>		
	Ms. 4540/1. <a href="#">Correspondència rebuda.</a> Ms. 4540/2. <a href="#">Còrrespondència enviada.</a> Ms. 4540/3. <a href="#">Cartes d'altres</a> Ms. 4540/4. <a href="#">Notes</a> Ms. 4540/5. <a href="#">Publicitat</a> Ms. 4540/6. <a href="#">Premsa</a> Ms. 4540/7. <a href="#">Vària</a>	
<b>CORRESPONDÈNCIA REBUDA: A/Z</b>		
[ <a href="#">sumari</a>   <a href="#">inventari</a> ]		521 corresponsals, 130 referències i 2034 documents No es poden determinar com a corresponsals els documents sense identificar, 9 casos.
<a href="#">A</a> <a href="#">B</a> <a href="#">C</a> <a href="#">D</a> <a href="#">E</a> <a href="#">F</a> <a href="#">G</a> <a href="#">H</a> <a href="#">I</a> <a href="#">J</a> <a href="#">K</a> <a href="#">L</a> <a href="#">M</a> <a href="#">N</a> <a href="#">O</a> <a href="#">P</a> <a href="#">Q</a> <a href="#">R</a> <a href="#">S</a> <a href="#">T</a> <a href="#">U</a> <a href="#">V</a> <a href="#">W</a> <a href="#">X</a> <a href="#">Y</a> <a href="#">Z</a> <a href="#">?</a>		
Mobilitat instantània a la lletra desitjada: senyaleu-la i premeu [ctrl]+[botó esquerra del ratolí]		
<b>Ms. 4540 – I</b>		
[ <a href="#">↑ ABC</a> ]	<b>A</b>	35 corresponsals, 10 referències i 144 documents
<b>Ms. 4540/1</b> <b>CAPSA</b>	<b>ACADEMIA</b> - <b>ADAME</b>	ACADEMIA MALLORQUINA DE ESTUDIOS GENEALÓGICOS Palma de Mallorca, 1952-1955, 1957 i 1962 1 comunicat, 8 convocatòries, 2 targetes de visita de Sebastià Feliu Quadreny, 2 invitacions, 2 saludes, 1 butlletí de comanda i 1 sobre  ADAME, Serafín Madrid, 1950 2 cartes i 2 sobres
<b>Ms. 4540/1</b> <b>CAPSA</b>	<b>AGUILÓ</b>	AGUILÓ, Alfons Padua, Pompeia, Marsella i [Barcelona], 1925-1926, 1930 i s.d. 3 postals, 1 targeta de visita, 1 carta (També escriu Maria del Pilar Aguiló) i 1 sobre  AGUILÓ, Francesc de Sales (Director del Col·legi Cervantes) Palma, 1926 Postal

UBICACIÓ	SUBTÍTOL/S	DESCRIPCIÓ
		<p>AGUILÓ, Gaspar Palma de Mallorca, 1907 Targeta postal</p> <p>AGUILÓ, Maria del Pilar Palma, 1926 Carta</p>
<p><b>Ms. 4540/1</b> <b>CAPSA</b></p>	<p><b>AGUSTIN</b> - <b>ALMUDENA</b></p>	<p>AGUSTÍN PALMER, José Palma de Mallorca, Madrid, 1943 i 1963 1 carta, 2 targetes de visita, 1 nadala i 1 participació de casament</p> <p>ALBANEDA, JOSÉ M<sup>a</sup>. → Consejo Superior de Investigaciones Científicas</p> <p>ALBAREDA I RAMONEDA, Anselm M. s.d. Targeta de visita i sobre</p> <p>ALBERT I LLAURÓ, R. → Societat Catalana d'Estudis Històrics</p> <p>ALBERTO I CONSUELO s.d. Nadala</p> <p>ALCOVER I SUREDA, Antoni M. Palma de Mallorca, Zurich, 1906, 1913, 1916, 1918, 1922-1923, 1927 i s.d. 16 targetes de visita, 1 postal, 1 targeta postal i 5 sobres</p> <p>ALEMANY I BORRÀS, Josep Barcelona, 1914 i 1926 3 postals</p> <p>ALEMAÑY VICH, Lluís 1951 i s.d. Carta, circular, targeta de visita i sobre La circular és tramesa pel "Centro Insulano de Socavaciones Antehistóricas" (Llubí, 28-12-1951). Signa: Nicomedes Fernández. Sembla que és una innocentada.</p> <p>ALIBERCH, Ramon. → La Veu de Catalunya</p> <p>ALLANEGUI, Herminia. → Librería Mirto</p>

UBICACIÓ	SUBTÍTOL/S	DESCRIPCIÓ
		<p>ALLÉS, Jaume Sóller, 1929 Carta i sobre</p> <p>ALLONY, N. → Institute of Hebrew Manuscripts, the</p> <p>ALMUDAINA, LA Palma de Mallorca, s.d. Circular i sobre</p>
<b>Ms. 4540/1</b> <b>CAPSA</b>	<b>ALOMAR</b>	<p>ALOMAR, Antoni Ignasi Muro, 1951 Carta i sobre</p> <p>ALOMAR, Eusebi Barcelona, 1935-1936 1 telegrama, 6 cartes, 1 targeta postal i 5 cartes. Adjunta 2 cartes de Joan Galmés i Sebastià Quetglas; i 1 circular del Bloc Escolar Nacionalista</p> <p>ALOMAR I VILALLONGA, Gabriel Figueres, Madrid, 1916 i 1919 2 targetes postals, 1 carta i 1 sobre. Adjunta l'article <i>En Gabriel Alomar, les eleccions i una reflexió</i>, d'Antoni SERRA, (Palma de Mallorca, 4-6-1977). [1 f.]</p> <p>ALOMAR JOSA, Máximo. → Palma. Ajuntament</p> <p>ALOMAR OLIVER, Antonio Muro, 1963 Carta, targeta de visita i sobre</p>
<b>Ms. 4540/1</b> <b>CAPSA</b>	<b>ALÒS-MONER - AMORÓS</b>	<p>ALÒS-MONER I DE DOU, Ramon d' Barcelona, 1929 i 1931 Postal, targeta de visita i sobre → Institut d'Estudis Catalans</p> <p>ÁLVAREZ Y LARA, Rafael, <i>bisbe</i>. → Mallorca. Bisbat</p> <p>AMÀLIA SALVADOR. → Religiosas de la Pureza de María Santíssima</p> <p>AMENGUAL, Antoni Pla de Na Tesa, 1967</p>

UBICACIÓ	SUBTÍTOL/S	DESCRIPCIÓ
		<p>Carta</p> <p>AMENGUAL-OLIVER, <i>família</i> Palma de Mallorca, 1957 Participació de casament</p> <p>AMENGUAL I OLIVER, Jeroni Palma de Mallorca, s.d. Targeta de visita</p> <p>AMORÓS, Lluís R. Bolonya, Artà, 1932 i 1951 Postal, carta (migtrencada) i sobre</p>
<p><b>Ms. 4540/1</b> <b>CAPSA</b></p>	<p><b>ANDREU</b> - <b>ARCAS</b></p>	<p>ANDREU DE PALMA DE MALLORCA, <i>fra.</i> → Lete i Triay, Manuel de</p> <p>ANGLADA I SARRIERA, Lola Tiana, 1954 Carta, targetó i sobre</p> <p>ANUARIO DE HISTORIA DEL DERECHO ESPAÑOL Madrid, 1969 Carta</p> <p>ARAMONI SERRA, Ramon Berlín, Montserrat, Barcelona, Cambridge, 1945, 1948, 1950-1951, 1953, 1961, 1967 i s.d. 4 postals, 4 nades, 10 targetes de visita, 3 notes, 1 carta, 1 participació de casament i 1 sobre Entre les postals, una signada també per Manel Dou, Llorenç Moyà Gilabert i [sense identificar]. I en altra també escriu Joan Mascaró. Els nuvis de la participació són Josep M. Muntaner i Núria Aramon (Barcelona, 11- 1970). → Institut d'Estudis Catalans</p> <p>ARBONA, M. 1951 Carta</p> <p>ARBONA PRUDEN, Catalina. → Colom Casasnovas, Guillermo</p> <p>ARBOR (Madrid) 1952 2 cartes i 1 sobre</p>

UBICACIÓ	SUBTÍTOL/S	DESCRIPCIÓ
		ARCAS, Bartomeu Campos, 1970 Carta
<b>Ms. 4540/1</b> <b>CAPSA</b>	<b>ARCHIVES</b> - <b>AVELLANO</b>	<p>ARCHIVES DÉPARTEMENTALES DES ROUCHES-DU-RHONE Marsella, 1926, 192?, 1948-1950, 1952 i 1954 8 cartes, 1 targetó i 4 sobres. Adjunta esborranys de 3 respostes i 4 f. amb anotacions</p> <p>ARXIU D'ETNOGRAFIA I FOLKLORE DE CATALUNYA Barcelona, 1916 1 B.L.M., 1 carta i 2 sobres</p> <p>ARXIU DE LA CORONA D'ARAGÓ Barcelona, 1946-1947, 1950, 1952, 1955, 1957, 1959, 1962 i s.d. 5 cartes, 1 full amb les publicacions de la Secció d'Estudis Medievals de Barcelona, 6 saludes i 7 sobres. Adjunta esborrany de resposta</p> <p>ASSOCIACIÓ PER LA CULTURA DE MALLORCA Ciutat de Mallorca, Felanitx, 1923, 1925, 1930-1931, 1934-1935 2 cartes, 2 comunicats de nomenaments com a tresorer i vocal tercer de l'associació, 1 circular, 1 nota amb la junta directiva de l'associació per a l'any 1930-1931, 2 invitacions i 1 saluda</p> <p>ATENEU BARCELONÈS Barcelona, 1930 Agraïment i sobre</p> <p>AVELLANO Y SADA, Pedro. → Biblioteca de Catalunya</p>
<a href="#">[↑ ABC]</a>	<b>B</b>	38 corresponents, 12 referències i 96 documents
<b>Ms. 4540/1</b> <b>CAPSA</b>	<b>BAGUÑA</b> - <b>BARATIER</b>	<p>BAGUÑÀ, Jaume. → En Patufet</p> <p>BALANZÀ NAVARRO, Vicente. → Mallorca. Bisbat</p> <p>BALBÍN LUCAS, Rafael de. → Consejo Superior de Investigaciones Científicas; Patronato Marcelino Menéndez Pelayo</p> <p>BALLESTER I CANALS, Joan Barcelona, 1963 1 carta, 1 nadala i 2 fulls sobre l'homenatge a Francesc</p>



UBICACIÓ	SUBTÍTOL/S	DESCRIPCIÓ
		<p>Maspons i Anglasesell</p> <p>BANCO HISPANO AMERICANO s.d. 3 nadales</p> <p>BANCO VITALICIO DE ESPAÑA Sóller, 1916 Carta i sobre</p> <p>BARATIER, Edouard Marsella, 1950 Carta i sobre → Archives Départementales des Bouches-du-Rhone</p>
<p><b>Ms. 4540/1</b> <b>CAPSA</b></p>	<p><b>BARCELÓ</b> - <b>BATLLORI</b></p>	<p>BARCELÓ, Bartolomé Madrid, 1943 2 cartes</p> <p>BARCELÓ, Bartomeu Le Boulou, 1931, 1937 i s.d. 3 cartes i 1 sobre</p> <p>BARCELÓ, Francesc Palma de Mallorca, 1942 Carta</p> <p>BARCELÓ, Marià. → Comissió Organitzadora de l'Homenatge a Antoni M. Alcover</p> <p>BARCELÓ, Melcior Sant Joan, 1957 Carta i sobre. Adjunta esborrany de resposta</p> <p>BARCELÓ I FRAU, Jacint Sabadell, 1951-1953 1 targeta de visita, 3 cartes i 2 sobres</p> <p><b>BARCELONA. BISBAT</b> 1925-1926, 1928-1929 4 saludes, 2 targetes de visita i 4 sobres</p> <p>BARDISA REBASSA, Jaime. → San Juan. Ajuntament</p> <p>BARREIROS, José Bautista. → Congrès Historique du Portugal Médiéval</p>

UBICACIÓ	SUBTÍTOL/S	DESCRIPCIÓ
		<p>BASSOLS DE CLIMENT, Marià. → Estudio General Luliano de Mallorca</p> <p>BATLLORI I MUNNÉ, Miquel Palma de Mallorca, Badschönbrunen, Roma, 1943, 1948, 1955?, 1964 i s.d.</p> <p>1 targetó, 3 cartes, 1 targeta postal, 3 targetes de visita, 1 invitació i 2 sobres</p> <p>Dues cartes són escrites darrera d'uns ex-libris del pare Batllori</p>
<b>Ms. 4540/1</b> <b>CAPSA</b>	<b>BAUZÀ</b>	<p>BAUZÀ ADROVER, Cosme Felanitx, 1925, 1929, 1931, 1932 i 1943? 3 postals, 4 targetes postals, 1 nota, 1 targeta de visita i 1 sobre</p> <p>BAUZÀ FIOL, Antonio. → San Juan. Ajuntament</p> <p>BAUZÀ-FRAU, <i>família</i> Palma, 1944</p> <p>BAUZÀ GUAÑABENS, Juan 1933 Targeta de visita → Palma de Mallorca. Diputació Provincial de Balears</p> <p>BAUZÀ RIPOLL, Juan. → Sóller. Ajuntament</p>
<b>Ms. 4540/1</b> <b>CAPSA</b>	<b>BELLÓ</b> <b>BESTARD</b>	<p>BELLÓ CABA, José M<sup>a</sup>. → Puerto Lápice. Parròquia</p> <p>BENARDETE, Mair José Brooklyn, 1966 Carta</p> <p>BENITO RUANO, Eloy s.d. Targeta de visita v.t.: Hispania</p> <p>BENNASSAR, Joan Formentor, Pollensa, Campanet, Palma de Mallorca, 1907-1909 12 postals i 2 targetes postals</p> <p>BENNASSAR COSTA, Miquel</p>

UBICACIÓ	SUBTÍTOL/S	DESCRIPCIÓ
		<p>Pollença, 1906 i 1907 4 postals</p> <p>BENSA, Marguerite de Palma de Mallorca, 1964 Targetó i sobre. Adjunta carta de Marcel Letellier (Manosque, 9-11-1964)</p> <p>BÉRGAMO, Miquel Palma de Mallorca, 1913 i 1914 2 cartes i 2 sobres</p> <p>BÉRGAMO I LLADÓ, Joan 1938 Targeta de visita i sobre</p> <p>BERNAT, Catalina Palma, 1965 Targetó</p> <p>BERTINI, Giovanni Maria Torí, 1934 Postal</p> <p>BERTRAN I ORIOLA, [Manuel]. → Matheu, Roser</p> <p>BESTARD s.d. Postal</p>
<p><b>Ms. 4540/1</b> <b>CAPSA</b></p>	<p><b>BIBILONI</b> - <b>BLANES</b></p>	<p>BIBILONI, José [Utuaado y Jayuya?] (Florida), 1947 Carta i sobre</p> <p>BIBILONI VILA, Joan Lleida, 1922 i 1925 B.L.M., targeta de visita i sobre → Lleida. Bisbat</p> <p>BIBLIOTECA BALMES Barcelona, 1939 Carta</p> <p>BIBLIOTECA CENTRAL. → Biblioteca de Catalunya</p> <p>BIBLIOTECA DE CATALUNYA</p>

UBICACIÓ	SUBTÍTOL/S	DESCRIPCIÓ
		<p>Barcelona, 1929, 1931, 1948, 1951 i 1953 2 agraïments, 2 acusaments de recepció, 1 carta, 1 targeta postal i 3 sobres</p> <p>BINIMELIS BENNASSAR, Jaime Palma de Mallorca, [1930], 1965, 1966, 1968 i s.d. 5 targetes de visita</p> <p>BISAC?, Sebastià Munic, 1935 Carta i sobre</p> <p>BLANES, Rosa, <i>vda. de Sureda</i> s.d. Targeta de visita</p> <p>BLANES BOYSEN, Fernando. ➔ Palma de Mallorca. Diputació Provincial de Balears</p>
<p><b>Ms. 4540/1</b> <b>CAPSA</b></p>	<p><b>BOHIGAS</b> - <b>BRONDO</b></p>	<p>BOHIGAS I BALAGUER, Pere Barcelona, 1919 Carta (També escriu Tomàs Carreras i Artau)</p> <p>BONET, Antoni Eivissa, 1951 Carta i sobre</p> <p>BONET I RIGO, Blai Santanyí, Palma de Mallorca, 1946, 1949 i 1951 3 cartes, 1 targeta de visita i 2 sobres</p> <p>BORDOY CERDÀ, Miguel Llucmajor, 1951 Targeta de visita i sobre</p> <p>BORREDÀ CALATAYUD, Agustín València, 1952 Carta</p> <p>BOSCH, Bartolomé Bunyola, 1970 Carta</p> <p>BOVÉ, Salvador La Seu d'Urgell, Barcelona, Madrid, 1911-1914 1 B.L.M., 8 cartes, 2 postals, 1 targeta postal, 1 targeta</p>

UBICACIÓ	SUBTÍTOL/S	DESCRIPCIÓ
		de visita, 7 sobres  BRONDO, Nicolau. → Comissió Executiva del IV Congrés d'Història de la Corona d'Aragó
<b>Ms. 4540/1</b> <b>CAPSA</b>	<b>BUADES</b> - <b>BUSQUETS</b>	BUADES FERRER, Andreu Palma de Mallorca, 1944 Targeta de visita  BURGUET. → Orbíbio  BUSQUET, R. Marsella, 1935 2 targetes postals i 1 sobre  BUSQUETS MULET, Jaume Palma de Mallorca, s.d. Targeta de visita
[ <a href="#">↑ ABC</a> ]	<b>C</b>	64 corresponents, 13 referències i 270 documents
<b>Ms. 4540/1</b> <b>CAPSA</b>	<b>CABRÉ</b> - <b>CANELLAS</b>	CABRÉ BARDÍA, Alberto Barcelona, 1941 Carta  CALAFAT I MESQUIDA, Josep Santa Maria, 1908 Targeta postal  CALAFELL, C. → Fundació "Tresor dels Avis"  CALDENTEY, Joaquim. → Moyà Gilabert de la Portella, Llorenç  CALDENTEY PROHENS, Rafael Eivissa, Palma de Mallorca, 1948-1952, 1956-1957, 1959-1963, 1966, 1968-1969 i s.d. 4 cartes, 4 targetons, 10 nades, 5 targetes de visita i 3 sobres. Adjunta esborrany de resposta  CAMARENA I MAHIQUES, Josep València, [1955] Targeta de visita → Instituto Valenciano de Estudios Históricos  CAMPOAMOR, Rafael de. → Castelladaura, extensió cultural

UBICACIÓ	SUBTÍTOL/S	DESCRIPCIÓ
		<p>CANALS, Anna, <i>cosina</i> Sóller, 1944 Targeta postal</p> <p>CANALS ANTICH, Joan Palma de Mallorca, s.d. 3 cartes i 1 targeta de visita</p> <p>CANTALLOPS, Margarida 1943 i s.d. 3 postals</p> <p>CANELLAS, ANGEL. → Congreso de Historia de la Corona de Aragón</p>
<b>Ms. 4540 – II</b>		
<b>Ms. 4540/1</b> <b>CAPSA II</b>	<b>CAPARÓ</b> - <b>CARRERAS</b>	<p>CAPARÓ, Antoni Palma, 1913 Carta i sobre</p> <p>CAPÓ JUAN, Josep Palma de Mallorca, 1950, 1958 i s.d. 3 notes i 1 targeta</p> <p>CARBONELL, J. → Societat Catalana d'Estudis Històrics</p> <p>CARDONA, Josep Sant Antonio Abad, 1957 Carta</p> <p>CARLOS, Abelardo de. → Libro de Oro</p> <p>CARLOS, Abelardo de. → Unión Ibero-Americana</p> <p>CARRERAS I ARTAU, Tomàs Barcelona, 1929, 1931 i s.d. 3 postals → Arxiu d'Etnografia i Folklore de Catalunya</p>
<b>Ms. 4540/1</b> <b>CAPSA II</b>	<b>CASA</b> - <b>CASTELL[.]</b>	<p>CASA DE CULTURA I BIBLIOTECA PÚBLICA DE PALMA Palma, 1952 i 1956 3 invitacions, 7 exemplars repetits.</p> <p>CASACUBERTA I ROGER, Josep M. de</p>

UBICACIÓ	SUBTÍTOL/S	DESCRIPCIÓ
		<p>Barcelona, Caldes de Malavella, 1940-1941, 1943-1945, 1955, 1957, 1967, 1971 i s.d.</p> <p>29 cartes, 1 targeta postal, poesia <i>Lo vers dels tres reys</i> i 9 sobres</p> <p>CASALS, Gabriel Sabadell, 1929 Carta i sobre</p> <p>CASASNOVAS, Ana, vda. d'Antoni Castañer Sóller, 1944 Participació de casament, nota sobre Ignasi Casanovas i sobre</p> <p>CASASNOVAS CASTAÑER, Miguel, <i>cosí</i> Palma de Mallorca, Sóller, 1941, 1944, 1946-1949, 1954, 1965 i s.d.</p> <p>10 cartes, 3 felicitacions de Nadal, 1 targeta de visita i 5 sobres. Adjunta 3 cartes enviades a la cosina Maria Pastor, a Vicente Mayol i a Tomás Sastre</p> <p>CASTANYER, Bartomeu 1946, 1948-1949 i s.d. 3 cartes, una estampa de Sant Antoni Abat i 1 sobre</p> <p>CASTAÑER [CASASNOVAS], Alfons Sóller, 1912 i s.d. Postal i participació de casament</p> <p>CASTAÑER, Antonio Marsella, Sóller, 1922, 1925, 1928-1932, 1934-1936, 1942, 1958, 1963-1964, 1967 i s.d. 18 cartes, 3 postals i 8 sobres</p> <p>CASTELLDURA, extensió cultural Barcelona, 1974 Nadala</p>
<p><b>Ms. 4540/1</b> <b>CAPSA II</b></p>	<p><b>CERCLE</b> - <b>CLUB</b></p>	<p>CERCLE DE BELLES ARTS DE PALMA DE MALLORCA 1944 Invitació</p> <p>CERDÀ MONTANER, J.M. 1939 Carta</p>

UBICACIÓ	SUBTÍTOL/S	DESCRIPCIÓ
		<p>CERDÀ SERRA, Joan Felanitx, 1955 Felicitació</p> <p>CERVERA I ASTOR, Leandre Barcelona, 1951 i 1955 2 cartes i 1 sobre</p> <p>CIRERA, Josep M. Barcelona, 1942 i s.d. 2 cartes i 1 sobre. També adjunta nota sobre ell.</p> <p>[CLABRER], Gabriel Calvià, 1935 Carta</p> <p>CLAR, Lluç Sevilla, 1937, 1949 i 1951 2 targetes i 1 postal</p> <p>CLAR MORENO, Francesc Palma, s.d. Carta</p> <p>CLÍNICA MENTAL DE JESÚS. → Palma de Mallorca. Diputació Provincial de Balears</p> <p>CLUB DEPORTIVO SÓLLER Sóller, 1948 Circular</p> <p>CLUB DEPORTIVO SÚLIAR. → Club Deportivo Sóller</p>
<p><b>Ms. 4540/1</b> <b>CAPSA II</b></p>	<p><b>COLEGIO</b> - <b>COL·LEGI</b></p>	<p>COLEGIO DE LOS SS. CORAZONES Sóller, 1947 Carta</p> <p>COLEGIO DE NTRA. SRA. DE LA SAPIENCIA Palma, 1941, 1967 i s.d. 1 B.L.M. i 2 targetes de visita</p> <p>COLI, Joan Sineu, 1960 Carta</p>



UBICACIÓ	SUBTÍTOL/S	DESCRIPCIÓ
		<p>COLL, Armand Barcelona, 1951 Telegrama</p> <p>COLL, Bartomeu Sóller, 1913 Targeta postal</p> <p>COLL, Joaquim Palma, 1935 Carta</p> <p>COLL, Josep M. Manacor, Madrid, 1931?, 1934, 1936 i s.d. 1 carta, 7 targetes de visita, 3 targetes postals, i 2 sobres</p> <p>COLL I BARDOLET, Josep Valldemossa, s.d. Targetó</p> <p>COL·LEGI PROVINCIAL DE METGES DE BALEARS Palma de Mallorca, 1950 Invitació</p>
<p><b>Ms. 4540/1</b> <b>CAPSA II</b></p>	<p><b>COLOM</b></p>	<p>COLOM, Antoni Palma de Mallorca, 1951 Targeta de visita</p> <p>COLOM I CASASNOVAS, Guillem Palma, Sóller, 1944, 1953, 1968 i s.d. 2 programes de exposicions d'acuarel·les i 2 targetes de visita</p> <p>COLOM I FERRÀ, Bartomeu Sóller, 1929 i 1944 2 cartes, 1 targeta de visita i 2 sobres</p> <p>COLOM I FERRÀ, Guillem Sóller, Palma de Mallorca, 1912, 1927, 1940, 1947-1948, 1950-1951, 1961, 1966-1967, 1969-1972, 1975 i s.d. 1 targeta postal, 1 cartes, 14 targetes de visita, 1 postal, 3 invitacions, 2 nadesals i 6 sobres. Una nadala inclou la poesia <i>Ofertori de Nadal</i>.</p>

UBICACIÓ	SUBTÍTOL/S	DESCRIPCIÓ
		<p>COLOM JOY, José</p> <p>Ciales, 1948 2 cartes i 2 sobres</p>
<p><b>Ms. 4540/1</b></p> <p><b>CAPSA II</b></p>	<p><b>COLOMAR</b> - <b>COMPANY</b></p>	<p>COLOMAR I MOYÀ, Miquel Àngel Palma de Mallorca, 1961 i s.d. 2 cartes</p> <p>COMES IBAÑEZ-RIZO, Carmen s.d. Targeta de visita</p> <p>COMILLAS, <i>marquès de</i>. → López i Bru, Claudi</p> <p>COMISIÓN EPISCOPAL DEL CLERO (CEDEC) Madrid, 1967 Circular</p> <p>COMISSIÓ EXECUTIVA DEL IV CONGRÉS D'HISTÒRIA DE LA CORONA D'ARAGÓ Palma de Mallorca, 1930 i 1955 Convocatòria i saluda</p> <p>COMISSIÓ ORGANITZADORA DE L'EXPOSICIÓ DE FLORS. → Foment de Cultura de la Dona</p> <p>COMISSIÓ ORGANITZADORA DE L'HOMENATGE A ANTONI M. ALCOVER Palma de Mallorca, 1929 Circular i sobre</p> <p>COMISSIÓ ORGANITZADORA DE L'HOMENATGE A MIQUEL COSTA I LLOBERA Formentor, 1934 i 1935 2 invitacions i 2 sobres</p> <p>COMISSIÓ ORGANITZADORA DE LA COMMEMORACIÓ DEL VII CENTENARI DE LA CONVERSIÓ DE RAMON LLULL Palma de Mallorca, 1963 B.L.M.</p> <p>COMISSIÓ PATROCINADORA DEL DICCIONARI CATALÀ-VALENCIÀ-BALEAR A CATALUNYA Barcelona, 1952 Saluda</p> <p>COMISSIÓ PER AL CLERGAT</p>

UBICACIÓ	SUBTÍTOL/S	DESCRIPCIÓ
		<p>Palma, 1971 Circular i relació dels nous arxiprestes de l'església de Mallorca</p> <p>COMISSIÓ PROVINCIAL DE BALEARS. → Palma de Mallorca. Diputació Provincial de Balears</p> <p>COMPANY BISBAL, Miquel Palma, 1969 Invitació a la seva ordenació sacerdotal</p>
<b>Ms. 4540/1</b> <b>CAPSA II</b>	<b>CONGRÉS</b> - <b>CONSEJO</b>	<p>CONGRÉS D'HISTÒRIA DE LA CORONA D'ARAGÓ (Palma de Mallorca) 1954-1955 2 cartes</p> <p>CONGRÉS D'HISTÒRIA DE LA CORONA D'ARAGÓ (Saragossa) 1952 2 cartes, 2 saludes, 1 circular, 1 rebut, 1 butlleta, 1 acreditació → Arxiu de la Corona d'Aragó</p> <p>CONGRÉS HISTORIQUE DU PORTUGAL MÉDIÉVAL Braga, 1959 Carta, fullet informatiu [6 f.]i sobre</p> <p>CONSEJO SUPERIOR DE INVESTIGACIONES CIENTÍFICAS (CSIC) Madrid, 1943, 1945, 1949-1950 i 1964 3 cartes, 1 saluda, 1 ofici, 1 circular, 1 comunicat i 1 sobre Un comunitat tracta dels acords relatius al regimen de col·laboradors presos en la sessió del Consell Executiu d'aquesta institució el 28 de juny de 1945. → García Gallo, Alfonso</p> <p>CONSEJO SUPERIOR DE INVESTIGACIONES CIENTÍFICAS. Habilitación Madrid, 1946, 1964 i 1968 2 cartes, 7 notificacions de lliurament de nòmina, 2 saludes, 1 nota i 2 sobres</p> <p>CONSEJO SUPERIOR DE INVESTIGACIONES CIENTÍFICAS. Servicio de Documentación Científica Madrid, 1954 Carta</p>
<b>Ms. 4540/1</b> <b>CAPSA II</b>	<b>CORTÉS</b> -	<p>CORTÉS, Bartomeu (Secretari de la borderia)</p>

UBICACIÓ	SUBTÍTOL/S	DESCRIPCIÓ
	<b>CRESPO</b>	<p>s.d. Targeta de visita</p> <p>CORTÉS, Gabriel 1945 Programa d'una exposició de dibuixos</p> <p>CORTÉS AGUILÓ, Manuel s.d. Targeta de visita</p> <p>CORTÉS I CRUELLS, Rafel Ignasi Palma de Mallorca, 1962-1965 i s.d. 4 nades i 2 targetes de visita</p> <p>COSTA, Josep M. 1958 i 1965 Nota i nadala</p> <p>CRESPI MUNTANER, Vicenç Sóller, Palma de Mallorca, 1962, 1966-1967, 1976 i s.d. 4 cartes, 1 nadala i 1 sobre ➔ Hotel Espléndido</p> <p>CRESPI I SALOM, Andreu s.d. Nota i sobre</p> <p>CRESPO R. SÁNCHEZ DE MOVELLÁN, Concepción. ➔ Proyecto de Auxilio Ibero-Americano-Árabe para Escritores y Artistas Desvalidos</p>
<a href="#">↑ ABC</a>	<b>D</b>	9 corresponents, 6 referències i 39 documents
<b>Ms. 4540/1</b> <b>CAPSA II</b>	<b>DA[...]</b>	<p>DARDER, Emília s.d. Nadala</p> <p>DARDER, Micaela de. ➔ Darder, Emília</p> <p>DARDER BROTAT, Joan Palma de Mallorca, s.d. Targeta de visita</p> <p>DARDER I CÀNOVES, Emili Palma de Mallorca, París, 1926 i s.d. 3 cartes i fragment amb adreça</p>

UBICACIÓ	SUBTÍTOL/S	DESCRIPCIÓ
		→ Associació per la cultura de Mallorca
<b>Ms. 4540/1</b> <b>CAPSA II</b>	<b>DE[...]</b>	DÉCAMPS, André. → Palma de Mallorca. Consolat de França  DESCALLAR I DE TOGORES, Josep Palma de Mallorca, 1934 Carta, escrit (10 f.) i sobre
<b>Ms. 4540/1</b> <b>CAPSA II</b>	<b>DO[...]</b>	DOLÇ I DOLÇ, Miquel Osca, València, 1950-1953, 1961-1962 i 1964 5 nades, 6 cartes, 2 targetes de visita i 4 sobres Les nades inclouen les poesies del remitent: "Verge clement, que heu vist néixer i morir ..."; "Deixa'ns, Nadal, penetrar el dolç ..."; <i>Mira'ns, Senyor!; Aquesta vida</i> ; i <i>Al Crist de Taos</i> .  DOMÈNECH, A. v.. Librería Verdaguer  DOMÈNECH, Rigoberto. → Mallorca. Bisbat  DOMÍNGUEZ DE VIDAURRETA, Justa, sor. → Hijas de la Caridad del Manicomio  DOMÍNGUEZ VILLANUEVA, Juan Nepomuceno Palma de Mallorca, 1929 Targeta de visita i sobre
<b>Ms. 4540/1</b> <b>CAPSA II</b>	<b>DU[...]</b>	DUALDE I SERRANO, Manuel València, Barcelona, 1945 i 1948 2 cartes i 1 postal → Escuela de Estudios Medievales (València)  DUBBE, Knut Malmö, 1946 Postal  DUPRAT. → Institut Historique de Provence  DURAN I SEURINA, Miquel Inca, 1913, 1929 i s.d. 2 targetes postal i una nadala
[ <a href="#">↑</a> <a href="#">A</a> <a href="#">B</a> <a href="#">C</a> ]	<b>E</b>	13 corresponents, 4 referents i 58 documents
<b>Ms. 4540/1</b> <b>CAPSA II</b>	<b>EDITORIAL</b> -	EDITORIAL "LUZ Y VIDA" Madrid, 1932

UBICACIÓ	SUBTÍTOL/S	DESCRIPCIÓ
	<b>ENSEÑAT</b>	<p>Targeta postal</p> <p><b>EVISSA</b>, bisbe d' s.d. Nota</p> <p>ENSEÑAT, Francesc Portocolom, 1917 Carta</p> <p>ENSEÑAT, Josep Palma, 1950 Carta → Maioricensis Schola Lullistica</p> <p>ENSEÑAT OLIVER, Joan Sant Jordi (Palma de Mallorca), Alcudia, 1915, 1944 i s.d. 2 targetes de visita, 1 carta i 1 sobre</p>
<b>Ms. 4540/1</b> <b>CAPSA II</b>	<b>ESCOLA</b> - <b>ESPEJO</b>	<p>ESCOLA LLIURE DE LUL-LISME. → Maioricensis Schola Libera Lullismi</p> <p>ESCUELA DE ESTUDIOS MEDIEVALES (Madrid) 1950-1951, 1963 2 cartes, 1 comunicat i 3 sobres</p> <p>ESCUELA DE ESTUDIOS MEDIEVALES (València) 1948-1949, 1953-1955 1 comunicat i 5 nades → García Gallo, Alfonso</p> <p>ESCUELA LULÍSTICA MAYORICENSE. → Maioricensis Schola Lullistica</p> <p>ESPEJO Y MAROTO, Pablo Alacant, Palma, 1963-1966, 1968 8 cartes</p>
<b>Ms. 4540/1</b> <b>CAPSA II</b>	<b>ESTELRICH</b>	<p>ESTELRICH, [Gabriel?] Maó, 1944 Carta</p> <p>ESTELRICH I ARTIGUES, Joan Ciutat de Mallorca, Barcelona, 1916, 1927, 1929-1930 i 1932</p>

UBICACIÓ	SUBTÍTOL/S	DESCRIPCIÓ
		4 cartes, 2 targetes postals i 2 sobres  ESTELRICH I PONS, <i>família</i> Palma, 1930 Participació de casament
<b>Ms. 4540/1</b> <b>CAPSA II</b>	<b>ESTRANY</b> - <b>EXPOSICIÓN</b>	ESTRANY, Miguel. → Colegio de los SS. Corazonos  ESTREMS, Joaquim Barcelona, 1947-1948 i 1950 Nadala, 3 cartes, 2 albarans d'entrega i 2 sobres  ESTUDI GENERAL LUL-LIÀ DE MALLORCA Palma de Mallorca, 1951-1956 1 comunicat (Nomenament com a membre numerari), 1 convocatòria, 1 carta, 9 saludes, 3 nadales i 2 sobres Els saludes adjunten programes d'unes conferències del pare Miquel Batllori (díptic), altre d'Eduardo L. Chavarri Andújar (1 f.), de l'Exposición del Libro Norteamericano (díptic).  EXPOSICIÓN IBERO-AMERICANA DE SEVILLA. → Libro de Oro; Unión Ibero-Americana
<b>Ms. 4540 – III</b>		
<b>[↑ A B C]</b>	<b>F</b>	38 corresponents, 6 referents i 13 documents
<b>Ms. 4540/1</b> <b>CAPSA III</b>	<b>FA[...]</b>	FÀBREGAS I CUIXART, Lluís Palma de Mallorca, 1960 i s.d. Carta i nadala  FAES, Teobaldo s.d. Postal  FANER JUANEDA, Jaume Ciutadella, 1965 Targeta de visita
<b>Ms. 4540/1</b> <b>CAPSA III</b>	<b>FEDE[...]</b> - <b>FERNÁNDEZ</b>	FÉDÉRATION HISTORIQUE DE PROVENCE 1953 Carta  <b>FELANITX. AJUNTAMENT</b> 1967 Saluda

UBICACIÓ	SUBTÍTOL/S	DESCRIPCIÓ
		<p>FELDMAN, Leon A. Nova York, New Brunswick, 1961 i 1963 2 cartes i 1 sobre</p> <p>FELIU I QUADRENY, Sebastià Palma de Mallorca, 1957 i 1962 Participació de nova adreça i saluda → Academia Mallorquina de Estudios Genealógicos</p> <p>FERNÁNDEZ DE VIDAL, Margarida. → Vidal i Burdils, Francesc</p>
<b>Ms. 4540/1</b> <b>CAPSA III</b>	<b>FERRÀ</b> - <b>FERRER</b>	<p>FERRÀ I JUAN, Bartomeu Lluís Valldemossa, 1925 i s.d. Targeta de visita, invitació i convocatòria</p> <p>FERRÀ I JUAN, Miquel Ramon Barcelona, Palma de Mallorca, 1925, 1928, 1941, 1944 i s.d. 1 targeta postal, 4 cartes, 1 nota, 1 targeta de visita i 5 sobres</p> <p>FERRAN DE PELLICER, Pepita. → Pellicer i Navarro, Estanislau</p> <p>FERRER ARBONA, Lluís. → Palma de Mallorca. Comissió Gestora Municipal</p> <p>FERRER GIBERT, Pere Palma, s.d. Targeta de visita</p> <p>FERRER GINART, Andreu Artà, es Mitjorn Gran, 1912, 1914, 1920-1921, 1926 i s.d. 4 cartes, 3 targetes postals, 1 targeta de visita i 2 sobres</p> <p>FERRER MASSANET, Rafael Manacor, 1956 Carta</p> <p>FERRER OLIVER, José. → Magraner, Pere A.</p> <p>FERRER PÉREZ, Antònia Ciutat de Mallorca, 1934 Targetó</p>
<b>Ms. 4540/1</b>	<b>FIOL</b>	FIOL, Josep



UBICACIÓ	SUBTÍTOL/S	DESCRIPCIÓ
<b>CAPSA III</b>		<p>Barcelona, 1932 Carta i sobre</p> <p>FIOL, Tomeu Palma de Mallorca, 1959 Carta, invitació, full de les Galeries Gralla i sobre</p>
<b>Ms. 4540/1</b> <b>CAPSA III</b>	<b>FOMENT</b> - <b>FONTSERÉ</b>	<p>FOMENT DE CULTURA DE LA DONA Sóller, 1930-1932 1 B.L.M., 2 saludes i 1 sobre</p> <p>FONOLLEDA, Jaume Barcelona, 1928-1929 Carta i targeta postal</p> <p>FONT, Bartomeu s.d. Nadala i targetó</p> <p>FONT, Jorge 1950 Carta</p> <p>FONT, Miquel. → Comisió Provincial de Balears</p> <p>FONT I ARBÓS, Josep Palma, s.d. Targeta de visita i sobre</p> <p>FONT I GOROSTIZA, Miquel Bellavista, Biniaraix (Sóller), 1930-1931, 1933, 1945-1950 i s.d. 14 cartes, 4 targetons, 3 targetes de visita i 10 sobres</p> <p>FONTSERÈ I RIBA, Eduard Barcelona, 1960 i 1970 2 targetons</p>
<b>Ms. 4540/1</b> <b>CAPSA III</b>	<b>FORTEZA</b>	<p>FORTEZA, C. → Gelabert</p> <p>FORTEZA, Rafael Sóller, s.d. Carta</p> <p>FORTEZA I PINYA, Bartomeu Ciutat de Mallorca, 1951, 1955-1956</p>

UBICACIÓ	SUBTÍTOL/S	DESCRIPCIÓ
		<p>2 nades, 2 targetes de visita i 1 sobre Les nades inclouen els poemes <i>Alt guiatge</i> i “<i>Reverie</i>” <i>nadalenca</i></p> <p>FORTEZA I PINYA, Miquel Palma de Mallorca, 1949-1950, 1952-1953, 1955-1956, 1961-1966, 1968 i s.d. 5 cartes, 6 targetes de visita, 9 nades i 5 sobres Les nades inclouen els poemes <i>L'estel</i>, <i>Oració a la Verge en la nit de Nadal</i>, <i>Canticlel</i>, <i>En el portal de Betlem</i>, <i>Neules blanques</i>, <i>Et havitavit in nobis</i>, <i>Un altre Nadal</i>, “¿Per què d'aquesta nit tothom fa dia ...” i <i>¿Quina naixença fou la vostra?</i> ➔ Obra Cultural Balear</p> <p>FORTEZA I PINYA, Guillem 1925-1926 Targeta de visita, postal i sobre</p> <p>FORTEZA REY, Ignasi Ciutat de Mallorca, 1925-1926 4 cartes i 1 targeta de visita</p> <p>FORTEZA-REI, Josep Palma de Mallorca, 1945, 1951 i s.d. Targeta de visita, participació de naixement i nadala</p>
<p><b>Ms. 4540/1</b> <b>CAPSA III</b></p>	<p><b>FRANCESCA</b> - <b>FRONTERA</b></p>	<p>FRANCESCA, <i>tia</i> Sóller, 1944 Postal</p> <p>FRANCH BALLESTER, Sebastià 1962 Invitació a la seva ordenació sacerdotal</p> <p>FRAU, Agustí Palma, 1933 Targeta postal</p> <p>FRAU RULLÁN, <i>família</i> Palma de Mallorca, 1948 Participació de casament</p> <p>FRONTERA PIZÁ, Mateo Sóller, 1940 Targeta postal</p>

UBICACIÓ	SUBTÍTOL/S	DESCRIPCIÓ
<b>Ms. 4540/1</b> <b>CAPSA III</b>	<b>FUERTES</b> - <b>FUSTER</b>	<p>FUERTES ZANOQUERA, Miguel de Palma de Mallorca, 1943, 1951-1952 i 1954 4 cartes i 2 sobres</p> <p>FULLANA I LLOMPART, Miquel Palma de Mallorca, 1964-1965, 1969 i s.d. 3 felicitacions de Nadal i 2 targetes de visita ➔ Obra Cultural Balear</p> <p>FUNDACIÓ BERNAT METGE Barcelona, 1951 Carta</p> <p>FUNDACIÓ "TRESOR DELS AVIS" Ciutat de Mallorca, 1970 Comunicat d'acord de nomenament com a amic assessor.</p> <p>FUSTER I VALIENTE, Joan Antoni Alcudia, s.d. Targeta de visita</p>
<b>[↑ A B C]</b>	<b>G</b>	22 corresponsals, 4 referents i 62 documents
<b>Ms. 4540/1</b> <b>CAPSA III</b>	<b>GALERIES</b> - <b>GAMUNDI</b>	<p>GALERIES GRALLA. ➔ Fiol, Tomeu</p> <p>GALMÉS, Joan Palma, 1953-1954 Postal i targeta postal</p> <p>GALMÉS MELIS, Montserrate Barcelona, 1959, 1966 i s.d. 1 targeta de visita i 2 nadales</p> <p>GALMÉS I SANXO, Salvador Sant Llorenç des Cardassar, 1945-1947, 1949-1950 i s.d. 3 cartes, 2 targetes de visita, 2 targetons i 2 sobres</p> <p>GALMÉS TORBIO, Joan Barcelona, 1936 i s.d. Targeta de visita i nota</p> <p>GAMUNDI, Lorenzo Palma de Mallorca, 1941 Targeta postal</p>
<b>Ms. 4540/1</b>	<b>GARAU</b>	GARAU, Antoni de P.

UBICACIÓ	SUBTÍTOL/S	DESCRIPCIÓ
<b>CAPSA III</b>		<p>Montblanc, 1942 2 cartes i 1 sobre</p> <p>GARAU, Francesc Inca, 1918 Carta</p> <p>GARAU, Miquel s.d. Nota</p> <p>GARAU BOVER, Andreu Madrid, Palma de Mallorca, 1944 i 1960 2 cartes</p>
<b>Ms. 4540/1</b> <b>CAPSA III</b>	<b>GARCÍA</b> - <b>GAYÁ</b>	<p>GARCÍA GALLO, Alfonso Palma de Mallorca, València, Madrid, 1943-1945, 1950 i s.d. 6 targetes de visita, 10 cartes i 4 sobres. Adjunta esborrany de resposta d'A. Pons</p> <p>GARCÍAS PALOU, Sebastià Palma de Mallorca, 1971 i s.d. 2 nadales → Maioricensis Schola Lullistica</p> <p>GAYÁ RIERA, Sebastià. → Mallorca. Bisbat</p>
<b>Ms. 4540/1</b> <b>CAPSA III</b>	<b>GELABERT</b> - <b>GIRONA</b>	<p>GELABERT s.d. Postal també signen C. Forteza, Francesca Montserrat, A. Samper, Apolonia Maimó i Antònia Vilanova, entre d'altres.</p> <p>GELABERT CANO, Antoni. → Banco Vitalicio de España</p> <p>GELABERT FERRIOL, Guillem s.d. 2 targetes de visita</p> <p>GELABERT MAS, Pere J. Palma, 1914-1915 i 1951 2 cartes, 1 targeta de visita i 2 sobres</p> <p>GENERALITAT DE CATALUNYA. Presidència Barcelona, 1931 Saluda i sobre</p>

UBICACIÓ	SUBTÍTOL/S	DESCRIPCIÓ
		<p>GINARD BAUÇÀ, Rafael Llucmajor, s.d. Targeta de visita</p> <p>GINER I MARCO, Josep València, 1959 Carta</p> <p><b>GIRONA. BISBAT</b> 1925 B.L.M. i indulgència</p>
<p><b>Ms. 4540/1</b> <b>CAPSA III</b></p>	<p><b>GONZÁLEZ</b> - <b>GUIMBAU</b></p>	<p>GONZÁLEZ, Julio. → Instituto Jerónimo Zurita</p> <p>GRÀFIQUES MIRAMAR s.d. Nadala</p> <p>GUAL I QUERALT, Adrià Barcelona, 1936 Carta</p> <p>GUASP I GELABERT, Bartomeu Palma, 1970 i s.d. Carta i nota</p> <p>GUIMBAU, Bartomeu Sóller, 1951 Telegrama</p>
[↑ A B C]	<b>H</b>	9 corresponents, 3 referents i 42 documents
<p><b>Ms. 4540/1</b> <b>CAPSA III</b></p>	<p><b>HARVARD</b> - <b>HOMAR</b></p>	<p>HARVARD COLLEGE LIBRARY Cambridge (Massachusetts), 1969-1972 4 cartes, 2 peticions i 6 sobres. Adjunta 3 esborranys de carta d'Antoni Pons, 1 resguard de certificat i 1 nota amb l'adreça de Margarita Anderson Imbert</p> <p>HERVÁS Y ÁLVAREZ, Luis. → Consejo Superior de Investigaciones Científicas. Habilitación</p> <p>HERVÁS I BENET, Joan, <i>bisbe</i>. → Mallorca. Bisbat</p> <p>HIJAS DE LA CARIDAD DEL MANICOMIO Palma de Mallorca, 1933 i 1958 Targeta de visita, recordatori i sobre</p>

UBICACIÓ	SUBTÍTOL/S	DESCRIPCIÓ
		<p>HISPANIA Madrid, 1950, 1960-1961 i s.d. 1 targeta de visita i 6 cartes</p> <p>HOMAR I REYNÉS, Jaume. → Girona. Bisbat</p>
<p><b>Ms. 4540/1</b> <b>CAPSA III</b></p>	<p>HOMENATGE - HUSSON</p>	<p>HOMENATGE A FRANCESCA ALCOVER Sóller, 1965 Invitació</p> <p>HOMENATGE A FRANCESC MASPONS I ANGLASELL Barcelona, 1963 i s.d. 3 circulars, 2 impresos, 1 sobre</p> <p>HOMENATGE A ANTONI RUBIÓ I LLUCH Barcelona, 1935 Circular</p> <p>HORMIGA DE ORO, LA Barcelona, 1930, 1934, 1940 2 cartes, 3 fulls de liquidació i 1 sobre</p> <p>HOTEL ESPLÉNDIDO Sóller, 1963, 1967 i s.d. 3 nadalles i 2 targetes de visita de Vicenç Crespí Muntaner</p> <p>HUSSON, Marcel Marsella, Tlemcen, 1925, 1928 i s.d. 2 postals, 1 carta, 1 targeta de visita, 1 participació de casament i 1 sobre</p>
[ <a href="#">↑</a> <a href="#">A</a> <a href="#">B</a> <a href="#">C</a> ]		13 corresponents, 4 referents i 120 documents
<p><b>Ms. 4540/1</b> <b>CAPSA III</b></p>	<p>IGLESIA - INSTITUTO</p>	<p>IGLESIA-MORA, <i>família</i> Palma de Mallorca, 1959 Participació de casament</p> <p>IGLESIAS, Josep. → Matheu, Roser</p> <p>IMBERT, Margarita Anderson. → Harvard College Library</p> <p>IMPREMTA MOSSÈN ALCOVER 1954 Carta</p>

UBICACIÓ	SUBTÍTOL/S	DESCRIPCIÓ
		<p>IMPRESA Y LIBRERÍA GUASP Palma de Mallorca, 1931 Carta i sobre</p> <p>INSTITUCIÓN "FERNANDO EL CATÓLICO" Saragossa, 1960-1961 4 cartes, 1 saluda i 4 sobres. Adjunta còpia de 2 respostes El sobre del 25-5-1960, que inclou una nota de Joan Pons i Marqués, va junt amb la carta de la mateixa data i el sobre del 27-5-1960.</p> <p>INSTITUT D'ESTUDIS CATALANS Barcelona, 1948-1957, 1959-1964, 1968-1971 i s.d. 7 nades, 4 targetes de visita, 12 invitacions, 14 targetons notificant les morts de membres de l'IEC., 2 circulars referents a l'homenatge a Eduard Fontserè, 1 saluda, 7 agraïments, 5 notes i 3 sobres. Adjunta annex sobre el testament d'Antoni Pons que inclou: 12 cartes de Ramon Aramon i Serra; i 1 carta, 2 esborranys de carta i 52 ff. manuscrits d'A. Pons.</p> <p>INSTITUT HISTORIQUE DE PROVENCE Marsella, 1928 Carta</p>
<p><b>Ms. 4540/1</b> <b>CAPSA III</b></p>	<p><b>INSTITUTE</b></p>	<p>INSTITUTE OF HEBREW MANUSCRIPTS, The Jerusalem, 1961 Carta</p> <p>INSTITUTO ARIAS MONTANO DE ESTUDIOS HEBRAICOS Y ORIENTE PRÓXIMO Madrid, 1955 Carta i sobre. Adjunta nota d'A. Pons</p> <p>INSTITUTO ESPAÑOL DE ESTUDIOS BIOGRÁFICOS Palma de Mallorca, 1950-1951 Carta i targeta postal</p> <p>INSTITUTO JERÓNIMO ZURITA Madrid, 1951-1953, 1963-1968 12 cartes, 7 saludes, 1 factura, 1 rebut, 1 certificat sobre les col·laboracions d'Antoni Pons i Alvaro Santamaría Arandez en la Escuela de Estudios Medievales i 5 sobres (Un d'ells té membret d'Arbor). Adjunta 3 esborranys de cartes d'A. Pons</p>

UBICACIÓ	SUBTÍTOL/S	DESCRIPCIÓ
		<p>INSTITUTO NACIONAL DE ESTUDIOS JURÍDICOS. → García Galló, Alfonso</p> <p>INSTITUTO NACIONAL DEL LIBRO ESPAÑOL Madrid, 1962 Circular. Adjunta esborrany de resposta</p> <p>INSTITUTO VALENCIANO DE ESTUDIOS HISTÓRICOS. → Escuela de Estudios Medievales (València)</p>
<b>Ms. 4540 – IV</b>		
<b>Ms. 4540/1</b> <b>CAPSA IV</b>	<b>ISABEL</b> - <b>ITALIA</b>	<p>Isabel s.d. Postal</p> <p><i>Italia Giornalistica</i> Palma de Mallorca, s.d. Targeta postal</p>
<a href="#">[↑ ABC]</a>	<b>J</b>	6 corresponents, 1 referent i 13 documents
<b>Ms. 4540/1</b> <b>CAPSA IV</b>	<b>JAUME</b> - <b>JURETSCHKE</b>	<p>JAUME, Bartomeu Marratxi, 1907 i 1913 Postal, carta i sobre</p> <p>JIMÉNEZ VIDAL, Antoni Palma, 1950-1951 Felicitació, targeta de visita i sobre</p> <p>També signen: Jaume Lladó, P. Sampol, Juan Montaner, Joan Sbeut, Juan Llabrés i Joan Pons.</p> <p>JUAN FIOL, Josep Barcelona, 1936 i s.d. Carta, nota i sobre</p> <p>També signen: J. Moranta i Miquel Oliver.</p> <p>JUNCADELLA. → Matheu, Roser</p> <p>JUNTA D'OBRES DEL PORT DE PALMA DE MALLORCA Palma, 1947 Invitació</p> <p>JUNTA DE MUSEUS DE BARCELONA Barcelona, 1941 Carta i sobre</p>



UBICACIÓ	SUBTÍTOL/S	DESCRIPCIÓ
		JURETSCHKE, Hans Madrid, 1952-1953 1 targeta de visita, 2 cartes, 1 sobre. Adjunta esborrany de resposta → Arbor (Madrid)
	<b>K</b>	
<a href="#">[↑ ABC]</a>	<b>L</b>	19 corresponents, 4 referències i 88 documents
<b>Ms. 4540/1</b> <b>CAPSA IV</b>	<b>LACARRA</b> - <b>LIBRO</b>	LACARRA Y DE MIGUEL, José M <sup>a</sup> . → Instituto Jerónimo Zurita  LETE I TRIAY, Manuel de Palma de Mallorca, Manacor, Barcelona, Hostalets de Piera, 1907, 1909-1914, 1918, 1920, 1951, 1953, 1961-1962 i s.d. 1 recordatori (Noces d'Or culturals del R.P. Andreu de Palma de Mallorca), 6 postals, 3 nadales, 1 nota, 1 telegrama, 13 cartes i 9 sobres. Nota escrita en el dors d'un targetó d'una exposició feta a la Biblioteca del Convent de Ntra. Sra. de Pompeia (12-1952).  LETELLIER, Marcel. → Bensa, Marguerite de  LIBRAIRIE PAYOT Zuric, 1956 Carta  LIBRERÍA MIRTO Madrid, 1957 Carta  LIBRERIA PONTIFICIA DI FEDERICO PUSTET Roma, 1923 Reclamació pagament  LIBRERÍA VERDAGUER Barcelona, 1913, 1933, 1936, 1940 i 1945 2 targetes postals, 1 carta, 1 full de liquidació, 1 compte i 2 sobres  <i>LIBRO DE ORO</i> Madrid, 1929-1930 3 cartes i 3 sobres → Unión Ibero-Americana
<b>Ms. 4540/1</b> <b>CAPSA IV</b>	<b>LLABRÉS</b> - <b>LLUCMAJOR</b>	LLABRÉS I QUINTANA, Gabriel 1926 Carta

UBICACIÓ	SUBTÍTOL/S	DESCRIPCIÓ
		<p>→ Societat Arqueològica Lul·liana</p> <p>LLABRÉS I BERNAL, Joan Palma, s.d. 4 targetes de visita, 1 carta i 1 sobre → Societat Arqueològica Lul·liana</p> <p>LLADÓ I FERRAGUT, Jaume Palma de Mallorca, Cala Ratjada, 1954, 1957, 1959-1962, 1965-1966, 1971, 1974 i s.d. 11 targetes de visita, 1 nadala i 5 cartes</p> <p>LLANERES, Joan Sant Jordi, 1927 Carta que inclou les poesies <i>J.G.N.</i>, <i>La meva terra</i>; <i>En les noces de Catalunya</i> i <i>In pace</i></p> <p>LLAVINA LLULL, Josep M. Palma de Mallorca, 1937 i s.d. 1 participació de casament i 3 targetons</p> <p><b>LLEIDA. BISBAT</b> 1918-1920, 1925 i s.d. 1 indulgència, 7 targetes de visita, 1 saluda i 5 sobres</p> <p>LLINÁS I SOCIÀS, Guillem Ciutat de Mallorca, 1969 i s.d. 1 targeta de visita i 3 nadales</p> <p>LLOMPART I JAUME, Gabriel. → Girona. Bisbat</p> <p>LLONGUERES, Joan Barcelona, 1949 Carta i sobre</p> <p>LLOPIS, Rafael Estallencs, 1914 Carta</p> <p><b>LLUC. MONESTIR</b> 1974-1975 2 nadales</p> <p><b>LLUCMAJOR. AJUNTAMENT</b> 1926, 1960, 1962, 1965 i 1968-1969 3 saludes, 1 comunicat i 2 invitacions</p>

UBICACIÓ	SUBTÍTOL/S	DESCRIPCIÓ
<b>Ms. 4540/1</b> <b>CAPSA IV</b>	<b>LÓPEZ</b>	LÓPEZ I BRU, Claudio, <i>marquès de Comillas</i> Madrid, 1916 Carta  LÓPEZ DE MENESES, Amada Lugo, 1958 Carta. Adjunta esborrany de resposta → Pons i Marquès, Joan  LÓPEZ PICÓ, [Jacinto Octavio]. → Matheu, Roser
<a href="#">[↑ A B C]</a>	<b>M</b>	74 corresponents, 20 referències i 288 documents
<b>Ms. 4540/1</b> <b>CAPSA IV</b>	<b>MACIÀ</b> - <b>MANUELA</b>	MACIÀ I LLUSSÀ, Francesc. → Generalitat de Catalunya. Presidència  Magdalena M., <i>vda. de Morell, tia</i> Adjuntas (Puerto Rico), 1950 Targetó  MAGRANER, Pere A. s.d. Nota sobre Francisco Canals, escrita darrera d'un B.L.M.: de José Ferrer Oliver, batlle de Sóller.  MAGRANER VICENS, Margarita. → Puig Morell, Sebastià  MAIMÓ, Apolonia. → Gelabert  MAIORICENSIS SCHOLA LULLISTICA Palma de Mallorca, 1935-1936, 1943-1946, 1949-1952, 1954, 1956-1957, 1962 i s.d. 6 comunicat <sup>s</sup> , 17 convocatòries, 1 escrit sobre Mn. Salvador Galmé, 2 circulars, 12 invitacions, 1 comunicat de defunció de Francesc Sureda i Blanes, 1 díptic, del <i>Certámen Internacional Jubilar Mariològic-Luliano</i> , 1954 1 saluda que adjunta el programa del curs universitari 1943-1944 1 B.L.M., 6 cartes, 1 nadala, 1 fullet. i 6 sobres  Manuela, sor s.d. Carta
<b>Ms. 4540/1</b> <b>CAPSA IV</b>	<b>MARAGALL</b> -	MARAGALL I NOBLE, Joan Anton. → Comissió Patrocinadora del Diccionari Català-Valencià-Balear a Catalunya.

UBICACIÓ	SUBTÍTOL/S	DESCRIPCIÓ
	<b>MARÍN</b>	<p>MARCÉ PALOU, Joan. → Club Deportivo Sóller</p> <p>MARCEL SIQUIER, Claudi. → Palma de Mallorca. Diputació Provincial de Balears</p> <p>MARCH-NIGORRA, <i>família</i> 1934 Participació de casament</p> <p>MARCIAL GARCÍA, Humbert Barcelona, 1944 i s.d. 1 carta, 2 nadales i 1 sobre</p> <p>MARCO IBÁÑEZ, Angel Calatayud, 1944 Carta i sobre</p> <p>MARÈS I DEULOVOL, Frederic Barcelona, 1947 1 carta, 2 recordatoris d'exposicions i 1 sobre</p> <p>María del Camí i [Antonio] Segòvia, 1964 Postal</p> <p>María del Patrocinio, <i>sor.</i> → Religiosas de la Divina Pastora</p> <p>MARIN, Elisa s.d. Nota</p>
<b>Ms. 4540/1</b> <b>CAPSA IV</b>	<b>MARQUÉS</b>	<p>MARQUÉS, Antònia Sóller, 1925 Targeta de visita</p> <p>MARQUÉS I ARBONA, Joan Propietari i fundador del setmanari <i>Sóller</i> Sóller, 1931, 1955 i s.d. Targeta postal, carta, recordatori, targetó, targeta de visita, article [Antonio COLOM, <i>Juan Marqués Arbona, un gran maestro de la "premsa forana"</i>, a D[iari de] M[allorca] (5-8-1979), p. 3] i sobre</p> <p>MARQUÈS COLL, Miquel Sóller, 1926-1929, 1933 i s.d.</p>

UBICACIÓ	SUBTÍTOL/S	DESCRIPCIÓ
		<p>7 targetes postals, 5 cartes, 2 targetes de visita, 1 nota i 4 sobres</p> <p>MARQUÈS-ENSEÑAT, <i>família</i> Sóller, 1948 Participació de casament</p> <p>MARQUÈS, MAYOL I CIA. Sóller, 1919 Targeta postal</p>
<p><b>Ms. 4540/1</b> <b>CAPSA IV</b></p>	<p><b>MARTÍ</b> - <b>MARTORELL</b></p>	<p>MARTÍ, José s.d. Carta</p> <p>MARTÍN PANADERO, Juan. → Instituto Arias Montano de Estudios Hebraicos y Oriente Próximo</p> <p>MARTÍNEZ I FERRANDO, Jesús Ernest Barcelona, 1928, 1950-1952, 1962, 1966 3 cartes, 2 targetons, 1 circular sobre l'organització d'un esmorzar en homenatge seu, 1 convocatòria a sessió necrològica en memòria d'ell., 1 targeta de visita, 2 postals i 5 sobres → Arxiu de la Corona d'Aragó</p> <p>MARTORELL, A. Palma, 1941 Carta</p> <p>MARTORELL, B. 1975 Nadala</p> <p>MARTORELL ROCA, Bartolomé. → Parròquia de Sant Sebastià</p>
<p><b>Ms. 4540/1</b> <b>CAPSA IV</b></p>	<p><b>MAS</b> - <b>MASSANET</b></p>	<p>MAS, Joan Manacor, Palma de Mallorca, 1902, 1907 i 1910 Targeta postal, carta, postal i sobre</p> <p>MASCARÓ I FORNÉS, Joan Cambridge, 1951 Carta i sobre</p> <p>MASCARÓ I PASARIUS, Josep Palma, Santes Creus, 1965, 1968-1969 i s.d.</p>

UBICACIÓ	SUBTÍTOL/S	DESCRIPCIÓ
		<p>1 targetó, 3 targetes de visita i 1 postal</p> <p>MASPONS I ANGLASELL, Francesc de Paula Bigues, Barcelona, 1944 i 1951 4 cartes i 4 sobres ➔ Homenatge a Francesc Maspons i Anglasell</p> <p>MASSANET, Francesc Josep s.d. Fotografia</p> <p>MASSANET I BELTRAN, Jeroni Palma de Mallorca, 1930 i s.d. 2 cartes, 1 targeta de visita i 1 sobre</p> <p>MASSANET MORAGUES, Joan Palma de Mallorca, s.d. Targeta de visita ➔ Comissió Organitzadora de la commemoració del VII Centenari de la conversió de Ramon Llull ➔ Palma de Mallorca. Ajuntament</p>
<b>Ms. 4540/1</b> <b>CAPSA IV</b>	<b>MASSO</b> - <b>MATEU</b>	<p>MASSÓ I TORRENTS, Jaume Torroella de Montgrí, 1927 Postal</p> <p>MASSOT I MUNTANER, Josep Montserrat, 1967, 1969, 1971, s.d. 2 targetes de visita, 2 nades, 3 targetons, 1 carta i 2 sobres</p> <p>MASSUTI, Catalina, <i>vda. d'Oliver</i> Felanitx, s.d. Targeta de visita</p> <p>MASSUTI I ALZAMORA, Miquel Roma, 1929 i 1947 Postal i participació de casament ➔ Massuti, Catalina</p> <p>MATEU I LLOPIS, Felip Barcelona, 1950-1952 i s.d. 1 targeta postal, 4 targetes de visita i 3 sobres ➔ Biblioteca de Catalunya</p>
<b>Ms. 4540/1</b>	<b>MATHEU</b>	MATHEU I FORNELLS, Francesc

UBICACIÓ	SUBTÍTOL/S	DESCRIPCIÓ
CAPSA IV	MAURÍN	<p>Barcelona, 1919 i 1968 Postal i 2 retalls de premsa [1. <i>Un busto del poeta Francesc Matheu en la Ciudad Universitaria de Barcelona</i> i 2. <i>Inauguración de un busto al poeta Francesc Matheu</i> (11-12-1968). (2 f.)]</p> <p>MATHEU I SADÓ, Roser Barcelona, 1951 Telegrama signat també per [Jacinto Octavio] López Picó, Josep Iglesias, Saltor, Juncadella, Bertran Oriola i Vidal Burdils.</p> <p>MATHEU MAIRATA, Gabriel. ➔ Instituto Español de Estudios Biográficos</p> <p>MAURÍN ENRICH, Francesc (al president de l'Associació de Cultura de Mallorca) - Maó, 1931 Carta</p>
Ms. 4540/1 CAPSA IV	MAYOL	<p>MAYOL Joan Biarritz, París, Sóller, Carcaixent, 1926, 1928-1930, 1932-1933 1 targeta postal, 2 postals, 3 cartes, 1 nota de presentació, 1 targetó i 1 sobre</p> <p>MAYOL [COLL], Llorenç Manresa, s.d. Targeta de visita</p> <p>MAYOL-COLOM, <i>família</i> Manresa, 1963-1965 2 participacions de naixement</p> <p>MAYOL I COLOM, Maria 1979 i s.d. Carta, article [Ana COLOM, <i>Una errata en la historia de Mallorca del Sr. Mascaró Pasarius</i>, a Balears (21-3-1979). (1 f.)] i sobre ➔ Foment de Cultura de la Dona</p> <p>MAYOL DE MAYOL, Rosa (a Francisca i Antoni Pons) - Sóller, Marsella, 1925, 1944 i s.d. 1 targeta de visita, 1 targetó, 3 cartes i 2 sobres</p>

UBICACIÓ	SUBTÍTOL/S	DESCRIPCIÓ
		<p>MAYOL-QUETGLAS, <i>família</i> s.d. Participació de casament</p> <p>MAYOL-SIMONET, <i>família</i> Sóller, 1954 Participació de casament</p>
<b>Ms. 4540/1</b> <b>CAPSA IV</b>	<b>MESTRE</b> - <b>MEUNEVILLE</b>	<p>MESTRE I MESTRE, Bartomeu Palma de Mallorca, 1963, 1968-1969, 1973-1974 i s.d. 2 cartes, 4 targetes de visita, 1 nadala i 1 sobre</p> <p>MEUNEVILLE, Paulette. → Duran Seurina, Miquel</p>
<b>Ms. 4540/1</b> <b>CAPSA IV</b>	<b>MIALON</b> - <b>MILLET</b>	<p>MIALON, <i>abat</i> Marsella, 1926 Targeta de visita</p> <p>[MILAN, E.] → Associació per la Cultura de Mallorca</p> <p>MILLÀS I VALLICROSA, Josep M. Barcelona, 1954-1955 3 cartes, 2 targetes postals, 1 plànol d'Inca (1808) i 3 sobres. Adjunta esborrany de resposta</p> <p>MILLET I BEL, Salvador. → Fundació Bernat Metge</p>
	<b>MIQUEL</b> - <b>MIRÓ</b>	<p>MIQUEL D'ESPLUGUES, <i>pare</i> Barcelona, Olot, 1928-1929 2 targetes postal, 2 cartes i 2 sobres</p> <p>Miquel de Lluçmajor, <i>fra</i> Barcelona, 1968-1969 1 targetó i 2 cartes</p> <p>MIQUEL I PLANAS, Ramon Barcelona, 1945, 1947 i 1950 1 targeta de visita, 5 cartes i 6 sobres. Adjunta esborrany de resposta (2 f.) i fragment amb l'adreça de Casa Miquel-Rius</p> <p>MIR, Joan. → Societat Arqueològica Lul·liana</p> <p>MIR I MAYOL, Gregori Barcelona, 1968 3 cartes</p>



UBICACIÓ	SUBTÍTOL/S	DESCRIPCIÓ
		<p>MIRALLES SBERT, Josep, <i>arquebisbe-bisbe de Palma de Mallorca</i> Palma, 1935 Carta → Barcelona. Bisbat → Lleida. Bisbat</p> <p>MIRÓ PASTOR, Josep Sóller, 1944, 1946 i 1962 3 cartes i 1 sobre</p>
<b>Ms. 4540 – v</b>		
<b>Ms. 4540/1</b> <b>CAPSA V</b>	<b>MOLINA</b> - <b>MONTILLA</b>	<p>MOLINA GANDOLFO, Eugenio Palma, Buenos Aires, Madrid, Cornudella, 1928, 1945, 1955, 1957, 1959 i 1963 4 targetes de visita, 1 postal, 2 cartes, 1 targetó, 1 participació de casament i 4 sobres</p> <p>MOLL I CASASNOVAS, Francesc de Borja Palma de Mallorca, 1954, 1960, 1962, 1970 i s.d. 3 targetes de visita, 1 targetó d'agraïment, 1 targeta postal, 2 cartes i 1 recordatori en motiu del 50 aniversari de la seva arribada a Mallorca.</p> <p>MONTANER, Josefina. → Molina Gandolfo, Eugenio</p> <p>MONTILLA, Fernando Màlaga, 1942 Postal</p>
<b>Ms. 4540/1</b> <b>CAPSA V</b>	<b>MONTSERRAT</b> - <b>MOREIRAS</b>	<p><b>MONTSERRAT. MONESTIR</b> Montserrat, 1956 Circular</p> <p>MONTSERRAT, Francesca. → Gelabert</p> <p>MONTSERRAT CALAFAT, Mateo. → Lluçmajor. Ajuntament</p> <p>MORAGUES I CABOT, Ignasi s.d. Targeta de visita</p> <p>MORAGUES Y DE OLEZA, Manuel Pollença, 1951 Targeta de visita i sobre</p>

UBICACIÓ	SUBTÍTOL/S	DESCRIPCIÓ
		<p>MORATAL, Vicente Sóller, 1958 2 cartes. Adjunta còpia d'una carta del fill (24-1-1958)</p> <p>MOREIRAS LÓPEZ, Alberto Burgos, Madrid, Palma de Mallorca, [Almeria], 1954-1962, 1965-1967, 1972 i s.d. 31 targetes de visita, 3 targetons, 3 nadales i 9 cartes</p>
<p><b>Ms. 4540/1</b> <b>CAPSA V</b></p>	<p><b>MORELL</b> - <b>MOULILLA</b></p>	<p>MORELL, Jaume Senigallia, Roma, 1904-1905 i 1907 10 postals</p> <p>MORELL I BELLET, Josep. ➔ Palma de Mallorca. Diputació Provincial de Balears</p> <p>MORELL I GUAL, Faust. ➔ Societat Arqueològica Lul·liana</p> <p>MORELL-SERRA, <i>família</i> Sóller, 1952 Participació de casament</p> <p>MOREY ANTICH, Ramon Santa Maria, 1912 Carta i sobre</p> <p>MORRO I CERDÀ, Josep Barcelona, 1930 i 1934 2 cartes i 2 sobres</p> <p>MOULILLA RUIZ, Fernando Màlaga, 1942 Carta i sobre</p>
<p><b>Ms. 4540/1</b> <b>CAPSA V</b></p>	<p><b>MOYÀ</b></p>	<p>MOYÀ GILABERT DE LA PORTELLA, Llorenç Palma de Mallorca, s.d. Targeta de visita [També signen: Manuel Picó, Joaquim Caldenters i Pere Serra].</p> <p>MOYÀ SANS, Salvador Ciutat de Mallorca, 1963 Carta</p>
<p><b>Ms. 4540/1</b> <b>CAPSA V</b></p>	<p><b>MULET</b> - <b>MUT</b></p>	<p>MULET I GOMILA, Antoni Palma de Mallorca, 1931 i 1936 2 cartes i 1 sobre</p>

UBICACIÓ	SUBTÍTOL/S	DESCRIPCIÓ
		<p>MULET RAMIS, Bartomeu Sineu, 1939 i 1945 2 cartes i 1 sobre</p> <p>MUNAR I OLIVER, Gaspar Puig de Randa, Sant Honorat, Palma, 1969, 1973, 1975 i s.d. 1 carta, 1 targetó i 3 nades</p> <p>MUNAR, Nadal s.d. Carta</p> <p>MUNAR PROHENS, Jaume. → Felanitx. Ajuntament</p> <p>MUNAR RAMIS, Joan Baptista. v.. Mallorca. Bisbat</p> <p>MUNTANER, Gabriel Artà, 1918 2 cartes i 1 sobre</p> <p>MUNTANER I BUJOSA, Joan (Cronista de Palma de Mallorca) Palma, s.d. Targeta de visitai sobre → Societat Arqueològica Lul·liana</p> <p>MUNTANYOLA I LLORACH, Ramon La Selva del Camp, Cervià, Tortosa, Tarragona, Farena de Brugent, 1942, 1946, 1951-1953 1 saluda, 2 nades, 2 recordatoris, 1 targetó, 1 carta, 2 targetes de visita i 1 sobre Les nades inclouen les poesies "Per la carn tremoladissa ..." i <i>Nadal</i>.</p> <p>MUÑOZ, Diego, <i>capità general de Balears</i> Palma, 1918 Carta i sobre</p> <p>MUT OLIVER, Matias. → Ministerio de Información y Turismo. Delegación Provincial</p>
<a href="#">↑ ABC</a>	<b>N</b>	2 corresponents i 4 documents
<b>Ms. 4540/1</b> <b>CAPSA V</b>	<b>NADAL</b>	<p>NADAL I BLANES, Guillem Saragossa, 1928, 1964 i s.d. 1 carta, 2 targetes de visita i 2 sobres</p>

UBICACIÓ	SUBTÍTOL/S	DESCRIPCIÓ
		NADAL-CAÑELLAS, <i>família</i> Palma, 1933 Participació de casament
<a href="#">↑ A B C</a>	<b>O</b>	14 corresponents, 2 referències i 51 documents
<b>Ms. 4540/1</b> <b>CAPSA V</b>	<b>OBRA</b> - <b>OLEÓ</b>	<p>OBRA CULTURAL BALEAR 1963 Circular i butlleta de subscripció</p> <p>OBRA DEL DICCIONARI CATALÀ-VALENCIÀ-BALEAR Mallorca, 1950 Nadala Inclou les poesies <i>Recordança de mossèn Antoni M<sup>a</sup> Alcover</i>, de Josep M. López-Picó; <i>Llengua</i>, de Xavier Casp; i <i>Mots de la nostra llengua ...</i>, de Guillem Colom.</p> <p>OBRADOR NADAL, Bernat Palma, Barcelona, 1935 i s.d. 1 targeta de visita, 1 targeta postal, 2 cartes, 2 notes, 1 poesia [<i>Il·lusió</i>] i 2 sobres</p> <p><i>OCIO</i> (Palma de Mallorca) 1954 Carta de subscripció i sobre</p> <p>OLÉO SUREDA, Juan Artà, Barcelona, 1907-1909, 1911-1913 i s.d. 6 cartes, 1 nota, 5 postals i 7 sobres</p>
<b>Ms. 4540/1</b> <b>CAPSA V</b>	<b>OLEZA</b> - <b>OLIVER</b>	<p>[OLEZA ESPAÑA], Martín i Rafael Tetuán, 1924 2 postals</p> <p>OLEZA Y GUZMÁN DE VILLORIA, Jaume de s.d Targeta de visita</p> <p>OLIVER, Josep Sóller, 1911 i 1913 1 targeta postal, 2 cartes i 1 sobre</p> <p>OLIVER DOMENGE, Pere Aparri, Felanitx, 1948-1952, 1961-1965 i 1968 11 cartes, 1 postal, 3 nades, 1 recordatori, 5 sobres i 1 fotografia. També adjunta una carta de C. Martí, la seva vídua</p>

UBICACIÓ	SUBTÍTOL/S	DESCRIPCIÓ
		<p>OLIVER MASSUTI, Miquel Palma, 195? i s.d. 2 targetes de visita i 1 sobre</p> <p>OLIVER RULLÁN, Matías. → Club Deportivo Súliar</p>
<p><b>Ms. 4540/1</b> <b>CAPSA V</b></p>	<p><b>ORBIBLIO</b> - <b>ORTEGA</b></p>	<p>ORBIBLIO. Organización Bibliográfica Burguet Barcelona, 1949 i 1952 Carta i factura</p> <p>ORDINAS, Juan 1930 Carta i sobre</p> <p>ORDINOS, Sebastià Manacor, 1921 Targeta postal</p> <p>ORELL, Bernat Santa Eugènia, 1916 1 targeta postal</p> <p>ORTEGA DE LA LORENA, Francisco M<sup>a</sup>. → Barcelona. Bisbat</p>
<a href="#">[↑ A B C]</a>	<b>P</b>	63 corresponents, 9 referències i 270 documents
<p><b>Ms. 4540/1</b> <b>CAPSA V</b></p>	<p><b>PAHUD</b> - <b>PALAZÓN</b></p>	<p>PAHUD, W. → Librairie Payot</p> <p>PALAU CAMPS, Josep M. Palma de Mallorca, s.d. Targeta de visita</p> <p>PALAU I DULCET, Antoni Barcelona, 1939 i 1944 13 cartes, 1 full sobre la publicació <i>Renaixensa</i>, 1 targeta postal, 1 postal i 4 sobres</p> <p>[PALAZON], Lluís s.d. Carta</p>
<p><b>Ms. 4540/1</b> <b>CAPSA V</b></p>	<p><b>PALMA DE MALLORCA</b></p>	<p><b>PALMA DE MALLORCA. AJUNTAMENT</b> 1959-1967 i 1969 30 B.L.M. i 3 invitacions. Adjunta 2 programes de la Festa de la Conquesta que es va celebrar el 31-12-1964 i el 31-12-1965; i targeta electoral a nom d'A. Pons.</p>

UBICACIÓ	SUBTÍTOL/S	DESCRIPCIÓ
		<p><b>PALMA DE MALLORCA. BISBAT</b>  Palma de Mallorca, 1912, 1914, 1917-1919, 1938, 1945, 1950, 1954, 1956-1959, 1966, 1969, 1971 i s.d.  3 cartes, 4 B.L.M., 11 comunicats, 3 rebuts, 1 targeta de visita, 6 saludes, 5 circulars i 6 sobres</p> <p><b>PALMA DE MALLORCA. CATEDRAL</b>  1938  Participació de consagració</p> <p><b>PALMA DE MALLORCA. COMISSIÓ GESTORA MUNICIPAL</b>  1935  B.L.M.</p> <p><b>PALMA DE MALLORCA. CONSOLAT DE FRANÇA</b>  Palma de Mallorca, 1945  B.L.M.</p> <p><b>PALMA DE MALLORCA. DELEGACIÓN DIOCESANA DE MIGRACIÓN</b>  Palma de Mallorca, 1964  Nadala i targeta de visita de Sebastián Sastre Serra</p> <p><b>PALMA DE MALLORCA. DIPUTACIÓ PROVINCIAL DE BALEARS</b>  1926, 1929, 1933-1936, 1943, 1947-1948, 1951, 1954, 1961-1962, 1971 i s.d.  5 saludes, 1 B.L.M., 4 comunicats, 3 cartes, 2 notes, 1 targeta de visita i 4 sobres  Dos comunicats parlen de l'acord per prorrogar un any més el conveni amb Antoni Pons per la prestació dels seus serveis com a capellà de la Clínica Mental de Jesús.</p> <p><b>PALMA DE MALLORCA. MINISTERIO DE INFORMACIÓN Y TURISMO. Delegación Provincial</b>  Palma de Mallorca, 1965  2 cartes i 1 sobre. Adjunta esborrany de resposta</p> <p><b>PALMA DE MALLORCA. ORATORI PARVO DE SANT FELIP NERI</b>  1952  Saluda i programa del IV centenari de la fundació de l'oratori</p> <p><b>PALMA DE MALLORCA. PARRÒQUIA DE SANT SEBASTIÀ</b>  1960-1961  3 B.L.M. i propaganda sobre la benedicció i inauguració d'un local</p>

UBICACIÓ	SUBTÍTOL/S	DESCRIPCIÓ
<b>Ms. 4540/1</b> <b>CAPSA V</b>	<b>PALMER</b> - <b>PASCUAL</b>	<p>PALMER, Joan Santa Eugènia, Estallencs, 1913, 1925 i 1931 1 targeta de visita, 1 postal, 2 cartes i 1 sobre</p> <p>PALMER VERGER, Gabriel Palma, s.d. Targeta de visita</p> <p>PALOU MOLL, Joan. → Sineu. Ajuntament</p> <p>PAMPILLON, Margarita s.d. Felicitació També signen: Anna Bennasar, Catalina Morey, Apolonia Sabater, Maria Inés Morey, Catalina [Sabrafin], Catalina [Cigo], Antònia Prats, M<sup>a</sup> Magdalena Villalonga, Catalina Caro, M<sup>a</sup> Magdalena Salleras, Jeronima Vallespir, Manuel Martínez, M<sup>a</sup> Concepción Amengual, M. Boseli, M<sup>a</sup> Concepció [Jaquatot], Apolonia Jaume, M<sup>a</sup> Gloria [Chaco]pino, Francisca Llobera, Magdalena Salvà, Maria Servera, Carmen [Forteza], P. Yarza, Gelabert, E. Rovira Marquès, Francisca Montserrat, F. Campins.</p> <p>PARERA, Llorenç (Nebot de Joan Parera). s.d. Targeta de visita</p> <p>PARERA I SANZO, Joan Sa Pobla, 1912, 1915 i 1923 1 carta, 2 targetes postals i 1 sobre</p> <p>PARETS, Guillem Santa Eugènia, 1910 Nota</p> <p>[PASCUAL], Andreu 1961 Nadala</p> <p>PASCUAL Y RUIZ, Luis G. Palma, 1940 Saluda</p>

UBICACIÓ	SUBTÍTOL/S	DESCRIPCIÓ
<b>Ms. 4540/1</b> <b>CAPSA V</b>	<b>PASTOR</b> - <b>PAZ</b>	<p>PASTOR, Antoni, <i>oncle</i>  Sa Pobla, 1918 i s.d.  2 cartes</p> <p>PASTOR, Miquel, <i>oncle</i>  [Ciales], 1910  Carta</p> <p>PASTOR CASTAÑER, Josep  Sóller, 1911, 1918 i s.d.  5 cartes, 1 postal, 2 targetes de visita i 3 sobres. Adjunta rebut d'Antoni Pastor (Palma de Mallorca, 25-11-1936).</p> <p>PATRONATO MARCELINO MENÉNDEZ PELAYO  Madrid, 1950-1951, 1956, 1958, 1961-1962 i 1967  1 circular, 5 comunicats</p> <p>EN <b>PATUFET</b>  Barcelona, 1928  Carta i sobre</p> <p>PAYERAS, Bartomeu  Inca, 1921  2 cartes i 1 sobre</p> <p>PAYERAS, Francisco. → Secretariado Catequístico Diocesano</p> <p>PAYRALÓ PUJOLAR, Josep, <i>mossèn</i>  [1932]  Targeta de visita i sobre</p> <p>PAZ, Ramon  Madrid, 1952, 1956-1957  8 cartes, 2 targetons, 2 notes i 8 sobres. Adjunta 8 esborranys de resposta  → Instituto Jerónimo Zurita</p>
<b>Ms. 4540/1</b> <b>CAPSA V</b>	<b>PELLICER</b> - <b>PEYRONET</b>	<p>PELLICER I NAVARRO, Estanislau  1931-1932 i s.d.  2 cartes, 1 targeta de visita i 3 sobres</p> <p>PEÑA I GELABERT, Antoni M.  Palma de Mallorca, 1922-1923, 1926, 1943  3 cartes, 2 targetes postals, 2 targetes de visita i 1 sobre</p> <p>PÉREZ I FERRER, Francesc</p>



UBICACIÓ	SUBTÍTOL/S	DESCRIPCIÓ
		<p>Sóller, 1966 2 cartes, 2 targetes de visita i 2 sobres</p> <p>PÉREZ I MARTÍNEZ, Llorenç 1947, 1950-1951 i s.d. 2 targetes de visita, 2 targetes i 2 sobres</p> <p>PERRY, Janet H. Palma de Mallorca, 1954 2 cartes i 1 sobre</p> <p>PEYRONET, Georges Barcelona, París, 1952 Carta i targeta postal</p>
<b>Ms. 4540/1</b> <b>CAPSA V</b>	<b>PICÓ</b> <b>POMAR</b>	<p>PICÓ, Manuel. → Moyà Gilabert de la Portella, Llorenç</p> <p>PINTO, Sergio Silva. → Congrès Historique du Portugal Médiéval</p> <p>PINYA, Baltasar s.d. Carta</p> <p>PIZÀ DOLÇ, Sebastià. → Santa Maria del Camí. Ajuntament</p> <p>PLANAS MUNTANER, Francesc, <i>vicari general de la diòcesi de Mallorca, bisbe d'Eivissa</i> 1949?, 1967 Saluda i targeta de visita</p> <p>POMAR-BARRER, <i>família</i> 1975 Participació de casament</p>
<b>Ms. 4540 – VI</b>		
<b>Ms. 4540/1</b> <b>CAPSA VI</b>	<b>PONS</b>	<p>PONS, Jeroni Sóller, 1923 Targeta postal</p> <p>PONS, Llúcia. → Ocio (Palma de Mallorca)</p> <p>PONS, Marcial Madrid, 1971 2 targetes de comanda</p>

UBICACIÓ	SUBTÍTOL/S	DESCRIPCIÓ
		<p>PONS, Miquel Cala Figuera, 1967, 1969, 1973-[1975] 1 carta, 3 targetons, 1 targeta postal i 3 sobres</p> <p>PONS I MARQUÈS, Joan Palma de Mallorca, Barcelona, Tarragona, Font Romeu, Mont-Louis, 1923, 1925, 1928-1929, 1932-1935, 1951, 1954-1955, 1957, 1961-1963, 1965 i s.d. 15 cartes, 1 targeta postal, 2 postals, 6 nades, 4 targetes de visita i 14 sobres → Congreso de Historia de la Corona de Aragón (IV) La carta del 28-2-1957 adjunta carta d'Amada López de Meneses (Lugo, 24-02-[1957]) i fragment de sobre amb la seva adreça. Les nades contenen les poesies: <i>Nadal, Bones Festes 1954, Rims de 8 per Nadal de 1961, Nadal de 1962, Davant Nadal i Nadal des del setanta.</i> → Estudio General Luliano de Mallorca → Sociedad Arqueológica Lul·liana</p> <p>PONS I PASTOR, Francesca, <i>germana</i> Palma de Mallorca, 1923-1925 i 1948 Participació de casament, postal i carta</p>
<b>Ms. 4540/1</b> <b>CAPSA VI</b>	<b>PORCEL</b>	<p>PORCEL ROSSELLÓ, Jaume 1964-1965, 1967 i s.d. 4 nades El dibuix de la nadala del 1964 és un original seu, però els dibuixos de les nades de 1965 i 1967 són originals d'Ana Puri Torrens.</p>
<b>Ms. 4540/1</b> <b>CAPSA VI</b>	<b>PORTER - PROYECTO</b>	<p>PORTER, [Maria]. → Porter Llibres</p> <p>PORTER LLIBRES Barcelona, 1966, 1970 Targeta postal, carta Adjunta fotocòpia de l'etiqueta d'un paquet.</p> <p>PORTER ROVIRA, Josep Barcelona, 1940-1941, 1943, 1966, 1975 i s.d. 8 cartes, 1 targeta de comanda, 2 factures, 3 nades, 1 targeta i 4 sobres La nadala de 1975 és el recordatori del cinquanta aniversari de les noces de Josep Porter i Maria Moix Girbau.</p> <p>POU, Nicanor. → Ateneu de Palma de Mallorca</p>

UBICACIÓ	SUBTÍTOL/S	DESCRIPCIÓ
		<p>POU GALMÉS, Pere Petra, 1960 Participació d'ordenació sacerdotal</p> <p>PRING, Ana Sóller, 1941 Carta i sobre</p> <p>PROYECTO DE AUXILIO IBERO-AMERICANO-ÁRABE PARA ESCRITORES Y ARTISTAS DESVALIDOS s.d. Sol·licitud</p>
<b>Ms. 4540/1</b> <b>CAPSA VI</b>	<b>PUERTO</b> - <b>PUSTET</b>	<p>PUERTO LÁPICE. PARRÒQUIA 1948, 1949 1 carta, 3 saludes, 1 postal i 2 sobres</p> <p>PUIG Sóller, 1945 Targeta postal</p> <p>PUIG MORELL, Sebastià, <i>cosí</i> Belfort, Sevilla, Sóller, 1929-1931, 1933 5 postals, 2 cartes, 1 participació de casament, 1 targeta de visita i 3 sobres</p> <p>PUIGGRÓS, Gervasi. → La Hormiga de Oro</p> <p>PUIGSERVER, Guillem 1928 Carta</p> <p>PUJOL ROCA, Jaume. → Urbanización Atalaya</p> <p>PUSTET, Federico. → Libreria Pontificia di Federico Pustet</p>
<a href="#">[↑ ABC]</a>	<b>Q</b>	5 corresponents, 2 referències i 9 documents
<b>Ms. 4540/1</b> <b>CAPSA VI</b>	<b>QUES</b> - <b>QUIROGA</b>	<p>QUES, Jaume Alcúdia, 1945 Carta</p> <p>QUETGLAS, B. [Mallorca], Madrid, 1933, 1935 i 1945 3 cartes i 2 sobres</p>

UBICACIÓ	SUBTÍTOL/S	DESCRIPCIÓ
		<p>QUETGLAS, Jeroni s.d. Carta</p> <p>QUETGLAS PRATS, Joan Palma, 1913, 1915 i s.d. 1 targeta de visita, 2 cartes i 1 sobre</p> <p>QUINTANA, Llorenç. → Comissió Organitzadora de l'Homenatge a Antoni M. Alcover</p> <p>QUINTANA I GARAU, Antoni 1925 Targeta de visita</p> <p>QUIROGA, Fernando, <i>cardenal</i>. → Comisión Episcopal del Clero (CEDEC)</p>
[ <a href="#">↑ A B C</a> ]	<b>R</b>	30 corresponents, 10 referències i 117 documents
<b>Ms. 4540/1</b> <b>CAPSA VI</b>	<b>RABASSA</b> - <b>RASAMAT</b>	<p>RABASSA OLIVER, Gabriel s.d. Targeta de visita</p> <p>RAMIS D'AYREFLOR I SUREDA, Josep Artà, Palma de Mallorca, 1926, 1929-1930, 1947, 1950-1951 i s.d. 1 targeta postal, 6 cartes, 1 targeta de visita i 5 sobres</p> <p>RAMIS D'AYREFLOR I TRUYOLS, Lluís s.d. Targeta de visita</p> <p>RAMIS TOGORES, Rafael Palma de Mallorca, 1929-1930 Carta, saluda i sobre</p> <p>RAMON TUR, Antoni Eivissa, 1950 2 cartes i 2 sobres</p> <p>RASAMAT, Louis Sèvres, 1962 Nadala</p>
<b>Ms. 4540/1</b> <b>CAPSA VI</b>	<b>REBUFFAT</b> - <b>REYNÉS</b>	<p>REBUFFAT, F. → Fédération Historique de Provence</p> <p>REIG I CASANOVA, Enric, <i>bisbe de Barcelona</i></p>

UBICACIÓ	SUBTÍTOL/S	DESCRIPCIÓ
		<p>Barcelona, 1916-1917, 1919, 1925 2 saludes, 1 carta, 1 indulgència i 1 sobre</p> <p>RELIGIOSAS DE LA PUREZA DE MARÍA SANTÍSSIMA Palma de Mallorca, s.d. 4 targetes de visita i 3 sobres</p> <p>RELIGIOSAS DE MARÍA REPARADORA s.d. 5 targetes de visita i 2 sobres</p> <p>RELIGIOSAS HIJAS DE LA MISERICORDIA TERCARIAS DE S. FRANCISCO DE ASÍS s.d. Notificació de la mort de la seva germana sor Fructuosa Quetglas</p> <p>RELIGIOSES TEATINES Palma de Mallorca, s.d. Nadala</p> <p>REYNÉS PIZÀ, Bartomeu. → Palma de Mallorca. Oratori Parvo de Sant Felip Neri</p>
<p><b>Ms. 4540/1</b> <b>CAPSA VI</b></p>	<p>RIBA - RIPOLL</p>	<p>RIBA I FERRÉ, Joan. → Servei de Selvicultura</p> <p>RIBER I CAMPINS, Llorenç Palma de Mallorca, Barcelona, 1932-1933, 1949 i s.d. 2 cartes, 2 invitacions i 2 sobres</p> <p>RIBERA [I TARRAGÓ], Julián Madrid, 1925 Targeta postal</p> <p>RIERA MELIS, Antoni Barcelona, 1971 Carta. Adjunta esborrany de resposta</p> <p>RINCÓN, Maria Eugènia. → Dolç i Dolç, Miquel</p> <p>RIPOLL, Tomàs Palma de Mallorca, s.d. Carta de recomanació i sobre</p> <p>RIPOLL I ARBÓS, Lluís 1963-1964 i s.d.</p>

UBICACIÓ	SUBTÍTOL/S	DESCRIPCIÓ
		<p>3 nades, 4 cartes, 1 nota, 5 targetons comercials i 1 targeta de visita</p> <p>RIPOLL I MÉNDEZ, Jaume Palma de Mallorca, 1925 2 cartes</p>
<p><b>Ms. 4540/1</b> <b>CAPSA VI</b></p>	<p><b>ROCA</b> - <b>ROVIRA</b></p>	<p>ROCA I PUIG, Ramon 1941 Carta i sobre</p> <p>ROCA WARING, Guillermo Barcelona, 1949 Carta</p> <p>ROGLÀ, Humberto M.G. Stein am Rhein, Berna, Neuenburg, Ginebra, Frankfurt/Main, Bulle, Milà, Davos, Pontresina, St. Gallen, Zurich, Gersau, 1948-1955, 1957-1958 i s.d. 13 postals, 19 cartes, 2 nades i 14 sobres</p> <p>ROMA, <i>sastreteria eclesiàstica</i> Barcelona, 1954 Carta, factura i 2 sobres. La factura adjunta esborrany de resposta</p> <p>ROMERA, Francisca. → Escuela de Estudios Medievales</p> <p>ROMEU I FIGUERAS, Josep Barcelona, 1956 Carta i sobre. Adjunta esborrany de resposta</p> <p>ROSSELLÓ I ALEMANY, Josep L'Escorial, Madrid, Valldemossa, Barcelona, 1908, 1910, 1913-1914, 1916 i 1965 7 cartes, 2 postals, 1 targeta de visita i 6 sobres</p> <p>ROSSELLÓ AOMAR, Jaume Palma, s.d. Targeta postal</p> <p>ROSSELLÓ PORCEL, Bartomeu 1932 Carta i sobre</p> <p>ROSSELLÓ I VERGER, Vicenç M.</p>

UBICACIÓ	SUBTÍTOL/S	DESCRIPCIÓ
		<p>Palma de Mallorca, 1951 Targeta de visita</p> <p>ROTGER, Joan. → Comissió Organitzadora de l'Homenatge a Antoni M. Alcover</p> <p>ROTGER, Joan. → Mallorca. Bisbat. Secretarí de Cambra i Govern</p> <p>ROVIRA MARQUÈS, Josep Palma, s.d. Nota</p>
<p><b>Ms. 4540/1</b> <b>CAPSA VI</b></p>	<p>RUBIÓ - RUMEU</p>	<p>RUBIÓ I BALAGUER, Jordi Barcelona, Sant Boi de Llobregat, 1942, 1951-1952, 1955, 1967-1969 10 cartes i 8 sobres. La carta del 27-6-1952 adjunta esborrany de resposta → Biblioteca de Catalunya</p> <p>RUBIÓ I LLUCH, Antoni. → Homenatge a Antoni Rubió i Lluch</p> <p>RULLÀN, Antònia M. → Colom Ferrà, Guillem</p> <p>RULLAN BUADES, Gaspar Bombai, 1963 Recordatori d'ordenació sacerdotal</p> <p>RULLÁN VALLCANERAS, Juan-Francisco Sóller, 1967 2 cartes i 1 sobre</p> <p>RUMEU DE ARMAS, Antonio. → Instituto Jerónimo Zurita</p>
[↑ ABC]	<b>S</b>	39 corresponents, 9 referències i 125 documents
<p><b>Ms. 4540/1</b> <b>CAPSA VI</b></p>	<p>SACANELL - SALTOR</p>	<p>SACANELL, Josep. → Mallorca. Bisbat</p> <p>SÁEZ, Emilio (Director del Departament d'Història Medieval de la Universitat de Barcelona) Barcelona, 1968 Carta</p> <p>SALAS GARAU, Manuel s.d. Targeta de visita</p>

UBICACIÓ	SUBTÍTOL/S	DESCRIPCIÓ
		<p>SALAS GARAU, Pere. ➔ Palma de Mallorca. Diputació Provincial de Balears</p> <p>SALLERAS GUASP, Antonio Madrid, 1946 2 cartes i 1 sobre</p> <p>SALOM CALAFELL, Joan (Director de la Escola S. d'Agricultura de Barcelona) Caldes de Montbui, 1930 i 1931 7 cartes, 1 targeta de visita i 7 sobres</p> <p>SALOM I MORERA, Pere Palma de Mallorca, 1944 2 cartes</p> <p>SALORD I FARNÉS, Josep Ciutadella, 1955, 1960-1962 i s.d. 5 cartes, 1 postal, 1 targetó i 3 sobres Una carta adjunta còpia d'una comunicació del lloctinent del rei al batlle de menorca trobada dins el <i>Libre Vermell</i>.</p> <p>SALTOR. ➔ Matheu, Roser</p>
<b>Ms. 4540/1</b> <b>CAPSA VI</b>	<b>SALVÀ</b> - <b>SAMPER</b>	<p>SALVÀ, Anselm Llucmajor, 1915 i 1917 2 cartes i 1 sobre</p> <p>SALVÀ I MAS, Vicenç Barcelona, 1928 Carta i sobre</p> <p>SALVÀ I RIPOLL, Antoni (Director de la Nostra Terra) Palma de Mallorca, 1929-1931 7 cartes i 6 sobres</p> <p>SAMPER, A. ➔ Gelabert</p>
<b>Ms. 4540/1</b> <b>CAPSA VI</b>	<b>SANCHO</b> - <b>SANTAMARÍA</b>	<p>SANCHO, Antoni Son Cervera, 1918 Carta</p>



UBICACIÓ	SUBTÍTOL/S	DESCRIPCIÓ
		<p>SANCHO DE LA JORNADA, Josep, <i>mossèn</i> Artà, 1908 i s.d. Carta i targeta de visita</p> <p>SANS I ROSSELLÓ, Elmir Sóller, 1926 Carta i targeta de visita</p> <p>SANT JOAN. AJUNTAMENT 1943, 1944 i 1947 3 B.L.M.</p> <p>SANTA MARIA DEL CAMÍ. AJUNTAMENT 1963 Saluda</p> <p>SANTAMARÍA ARÁNDEZ, Álvaro Palma, 1944, 1946-1947, 1951 i s.d. 4 cartes, 1 autorització, 2 targetes de visita i 5 sobres</p>
<b>Ms. 4540/1</b> <b>CAPSA VI</b>	<b>SANTANYÍ</b> - <b>SANXO</b>	<p>SANTANYÍ Santanyí, 1959 B.L.M.</p> <p><b>SANTANYÍ. ALCALDIA</b> 1949 B.L.M.</p> <p>SANXO, Joan s.d. Carta</p> <p>SANXO, Pere Antoni Palma de Mallorca, 1916 i 1926 3 cartes</p>
<b>Ms. 4540 – VII</b>		
<b>Ms. 4540/1</b> <b>CAPSA VII</b>	<b>SASTRE</b>	<p>SASTRE SASTRE, Antonio Algaida, 1935 Carta, nota i sobre</p> <p>SASTRE SERRA, Sebastià Palma de Mallorca, 1973 Invitació ➔ Palma de Mallorca. Delegación Diocesana de Migración</p>

UBICACIÓ	SUBTÍTOL/S	DESCRIPCIÓ
<b>Ms. 4540/1</b> <b>CAPSA VII</b>	<b>SBERT</b> - <b>SEMINARIO</b>	<p>SBERT MASSANET, Joan. → Maioricensis Schola Lullistica</p> <p>SCHOLA LIBERA LULLISMI. → Maioricensis Schola Libera Lullismi</p> <p>SECRETARIADO CATEQUÍSTICO DIOCESANO Palma de Mallorca, 1951 Carta</p> <p>SECRETARIADO DIOCESANO DE CINE Palma de Mallorca, 1961 Circular</p> <p>SEMINARIO CONCILIAR Palma, 1956 Circular</p> <p>SEMINARIO TEATINO 1960 Nadala</p>
<b>Ms. 4540/1</b> <b>CAPSA VII</b>	<b>SERRA</b> - <b>SEVILLANO</b>	<p>SERRA, Albert. → Coll, Armando</p> <p>SERRA, Pere. → Moyà Gilabert de la Portella, Llorenç</p> <p>SERRA I PASTOR, Josep Sóller, 1944, 1947, 1980 i s.d. 3 cartes, 1 targeta de visita, 1 retall de premsa i 1 sobre El retall és <i>Miquel Serra i Pastor falleció en Sóller</i>, a Balears (27-4-1980). [1 f.]</p> <p>SERRANO MONTALVO, Antonio. → Institución "Fernando el Católico"</p> <p>SERVEI DE SELVICULTURA Barcelona, 1931 Saluda i sobre</p> <p>SEVILLANO I COLOM, Francesc (Director de l'Arxiu Històric de Mallorca) Palma de Mallorca, 1969 Targeta de visita</p>
<b>Ms. 4540/1</b> <b>CAPSA VII</b>	<b>SIMÓ</b> - <b>SMITH</b>	<p>SIMÓ DE VILLALONGA, Francesca Palma, 1951, 1955, 1962-1963 i 1967 1 targeta de visita, 1 poesia (... <i>No dich qu'he quedat</i></p>

UBICACIÓ	SUBTÍTOL/S	DESCRIPCIÓ
		<p><i>corpresa</i> [sich]) ..., 4 cartes i 3 sobres. Adjunta esborrany de nota d'A. Pons</p> <p>SIMÓN, José. → Instituto Nacional del Libro Español</p> <p><b>SINEU. AJUNTAMENT</b> 1947 E.L.M.</p> <p>SIQUIER, Pere Josep Sa Pobla, 1952, 1957, 1959, 1962, 1964-1966, 1969-1971, 1973 i s.d. 4 targetes de visita, 12 cartes, 1 nadala i 3 sobres.</p> <p>SIQUIER SERRA, Pere-Josep Sa Pobla, 1974 i 1976 2 cartes</p> <p>SMITH, Robert S. s.d. Targeta de visita</p>
<p><b>Ms. 4540/1</b> <b>CAPSA VII</b></p>	<p><b>SOCIETAT - STEIN</b></p>	<p>SOCIETAT ARQUEOLÒGICA LUL·LIANA Palma de Mallorca, 1924, 1932, 1938-1939, 1942, 1944-1945, 1948, 1956, 1961, 1965, 1968, 1971, 1973 1 carta, 1 circular, 3 invitacions, 1 comunicat de nomenament com a vocal de la Junta de Govern de la societat, 1 saluda, 1 agraïment, 10 convocatòries i 2 sobres</p> <p>SOCIETAT CATALANA D'ESTUDIS HISTÒRICS Barcelona, 1951, 1955 i 1957 Carta, 2 circulars i prospecte de la <i>Miscel·lània Puig i Cadafalch</i></p> <p>SOLER, Joan Palma, 1975 Targetó</p> <p>SOLER PLANAS, Mateu Palma de Mallorca, 1972 Saluda</p> <p>SOLER SOLER, Joan Barcelona, 1939 Carta</p>

UBICACIÓ	SUBTÍTOL/S	DESCRIPCIÓ
		<p>SÓLLER. AJUNTAMENT 1960-1961 1 saluda, 1 carta, 1 il·lustració i 1 convocatòria pel "Certamen històric en commemoració de la heroica defensa de Sóller contra los sarracenos en 1561"</p> <p>STEIN, Hilde. → Aramon i Serra, Ramon</p>
<b>Ms. 4540/1</b> <b>CAPSA VII</b>	SUÑER - SUREDA	<p>SUÑER BONET, Pere Palma de Mallorca, 1969 Invitació a la seva ordenació sacerdotal</p> <p>SUREDA I BLANES, Francesc, <i>mossèn</i> Madrid, Osca, Badajoz, Palma, 1929-1930, 1932, 1934- 1935, 1938, 1941-1944, 1947, 1950-1951, 1953, 1955 i s.d. 30 cartes, 7 targetes de visita, 2 notes, 1 comunicat de convocatòria, 1 felicitació, 2 targetons, 1 invitació, 3 nadales, 1 esquela i 7 sobres. Adjunta esborrany de resposta d'A. Pons</p> <p>SUREDA I BLANES, Josep Barcelona, Madrid, Munic, Caracas, Múrcia, Cala Rajada, Palma de Mallorca, 1911-1914, 1942, 1951, 1956, 1964, 1967, 1969, 1977 i s.d. 19 cartes, 1 escrit [<i>Reto imperial</i>, bifoli], 2 postals, 1 targeta de visita, 1 retall de premsa [Gregori MIR, <i>Josep Sureda i Blanes</i>, a <i>Diario de Mallorca</i> (12-6-1977), p. 11] i 15 sobres. Adjunta esborrany de resposta d'A. Pons → Associació per la Cultura de Mallorca.</p>
<a href="#">[↑ ABC]</a>	<b>T</b>	<b>14 corresponsals, 5 referències i 139 documents</b>
<b>Ms. 4540/1</b> <b>CAPSA VII</b>	TAIX - TOMEU	<p>TAIX PLANAS, Joan. → Comissió Executiva del IV Congrés d'Història de la Corona d'Aragó</p> <p>THOMÀS I SABATER, Gerard M. (Rector de l'Estudi General Lul·lià de Mallorca ) Palma de Mallorca, [1938], 1951 i s.d. 4 targetes de visita, 2 títols de membre protector de la Capella Clàssica de Mallorca (amb dates 1-9-1938 i 1-2- 1939 respectivament) i 1 sobre → Estudi General Lul·lià de Mallorca</p> <p>THOMÀS I SABATER, Joan M. Nova York, 1952</p>

UBICACIÓ	SUBTÍTOL/S	DESCRIPCIÓ
		<p>1 carta, 1 targeta de visita, 1 postal i 2 sobres</p> <p>TOGORES, Mateu Esporles, 1928 Targeta postal</p> <p>Tomeu ? s.d. Nadala</p>
<p><b>Ms. 4540/1</b> <b>CAPSA VII</b></p>	<p><b>TORRE[...]</b></p>	<p>TORRE Y DEL CERRO, Antonio de la (Director de l'Escuela de Estudios Históricos) Madrid, Barcelona, 1931, 1946, 1948-1962, 1966 i s.d. 71 cartes, 3 oficis, 1 saluda, 1 rebut per la cessió dels drets de propietat intel·lectual del treball <i>La espada en Mallorca</i>, d'Antoni Pons Inclou dues còpies) i 31 sobres. Adjunta còpia de 14 respostes i 1 recordatori d'Antonio de la Torre († 8 de novembre de 1966) La carta del 29-11-1955 adjunta qüestionari per a realitzar una memòria dels instituts. Les cartes del 23-5-1955, 28-4-1959, 15-12-1961 i 6-12-1962 adjunten còpia d'unes comunicacions del Patronato "Marcelino Menéndez Pelayo". El saluda inclou el text de la resposta escrita al darrera.</p> <p>TORRE LÓPEZ, Francisco de la Barcelona, 1961 Targeta postal</p> <p>TORRENS, Ana Puri València, 1962-1963, 1966-1967, 1969-1972 8 nadales, 2 targetons, 1 postal, 2 targetes de visita i 4 sobres Els dibuixos de les nadales del 1963, 1965, 1966, 1969, 1970 i 1971 són originals de la remitent. ➔ Porcel Rosselló, Jaume</p> <p>TORRENS, Jaume Sóller, 1915-1916, 1946, 1948 i 1961 6 cartes, 1 recordatori de casament [Família Messina-Torrens], 4 sobres</p> <p>TORRES, Bartomeu Pollença, 1944 Carta</p>

UBICACIÓ	SUBTÍTOL/S	DESCRIPCIÓ
		TORRES, Joan Santa Gertrudis de Fruitera, 1944 2 cartes
<b>Ms. 4540/1</b> <b>CAPSA VII</b>	<b>TOUS</b> - <b>TURNER</b>	TOUS BARBERAN, Josep. → Última Hora TOUS LLADÓ, Antoni. → Última Hora TOUS LLADÓ, Josep Palma de Mallorca, 1963 Recordatori → Última Hora TOUS LLADÓ, Maria. → Última Hora TRAVÉ, Frederic (President de la Secció Regional Catalana de la Sociedad Española de Ornitología) Barcelona, 1956 2 cartes TRIANA, [J.M.] → Libro de Oro TRUYOLS I MORELL, Faust Palma de Mallorca, 1959 Targeta de visita TURNER, Olga Londres, 1949 i 1954 4 cartes, 1 nadala, 1 targeta de visita, 1 cupó de resposta i 3 sobres. Adjunta 2 respostes
<a href="#">[↑ A B C]</a>	<b>U</b>	3 corresponents, 2 referències i 6 documents
<b>Ms. 4540/1</b> <b>CAPSA VII</b>	<b>UDINA</b> - <b>URBANIZACIÓN</b>	UDINA MARTORELL, Frederic. → Arxiu de la Corona d'Aragó <i>ÚLTIMA HORA</i> (Palma de Mallorca) 1963 B.L.M. UNIÓN IBERO-AMERICANA Madrid, 1930 Saluda i sobre → Libro de Oro UNIVERSITAT DE BARCELONA. Cursos d'estiu per a estrangers. → Estudio General Luliano de Mallorca

UBICACIÓ	SUBTÍTOL/S	DESCRIPCIÓ
		URBANIZACIÓN ATALAYA Palma de Mallorca, 1938 3 cartes i 1 targetó La carta del 2-7-1938 adjunta 2 plànols d'uns solars.
<a href="#">[↑ ABC]</a>	<b>V</b>	<b>20 corresponents, 4 referències i 174 documents</b>
<b>Ms. 4540/1</b> <b>CAPSA VII</b>	<b>VADELL</b> - <b>VÁZQUEZ</b>	VADELL, Bartomeu Madrid, Xauen, 1947 i 1955 Carta, postal i sobre  VALENZUELA, Juan s.d. Carta  VALLÉS I PUJALS, Joan Palma de Mallorca, Barcelona, 1938, 1940 i 1951 3 cartes i 1 sobre  VANRELL, María. → Casasnovas Castañer, Miguel  VÁZQUEZ DE PARGA, Luis. → Escuela de Estudios Medievales
<b>Ms. 4540/1</b> <b>CAPSA VII</b>	<b>VENTURA</b> - <b>VEU</b>	VENTURA, David Barcelona, 1965 Carta  VERGER, Josep Palma de Mallorca, 1929 i s.d. 2 cartes i 2 sobres La carta sense data no va adreçada a Antoni Pons.  VERGER CANALS, Gabriel M. Caracas, 1950 Carta  VERRIÉ, Frederic Barcelona, 1945 3 cartes, 1 factura i 2 sobres  LA VEU DE CATALUNYA Barcelona, 1930 Carta  <b>VIC. BISBAT</b> s.d.

UBICACIÓ	SUBTÍTOL/S	DESCRIPCIÓ
		Targeta de visita
<b>Ms. 4540 – VIII</b>		
<b>Ms. 4540/1</b> <b>CAPSA VIII</b>	<b>VICH</b> - <b>VILHEMA</b>	<p>VICH I SALOM, Joan Roma, Senigallia, Maó, 1906-1912 46 postals Una d'elles és un dibuix original.</p> <p>VICENS, Antoni Sóller, 1959 Carta i sobre</p> <p>VILHEMA, João Lisboa, s.d. Postal</p>
<b>Ms. 4540/1</b> <b>CAPSA VIII</b>	<b>VIDAL</b>	<p>VIDAL, Damià La Pobla, 1951 Telegrama i programa d'exposició de pintures de D. Vidal al Cercle de Belles Arts de Palma de Mallorca del 3 al 16 de març de 1951. Díptic.</p> <p>VIDAL, Josep M. Palma, 1931 Carta i sobre</p> <p>VIDAL I BURDILS, Francesc Palma de Mallorca, Barcelona, Portocolom, 1928-1929, 1931, 1933, 1942, 1945, 1949-1953 15 cartes, 3 postals, 1 targetó, 1 targeta de visita i 17 sobres ➔ Matheu, Roser</p> <p>VIDAL ISERN, Josep Palma de Mallorca, 1964-1965 2 targetes de visita</p> <p>VIDAL RIGO, Bartomeu. ➔ Santanyí. Alcaldia</p> <p>VIDAL I TOMÀS, Bernat (Director del diari Santanyí) Barcelona, Santanyí, 1935, 1940-1967, 1969, 1971, 1977 i s.d. 1 targetes postals, 8 nades, 23 targetes de visita, 5 postals, 1 poesia [<i>Figureta de Betlem.</i>], 47 cartes, 1 article [Josep Maria LLOMPART, <i>Bernat Vidal i Tomàs, a</i></p>



UBICACIÓ	SUBTÍTOL/S	DESCRIPCIÓ
		<p>Última Hora (30-4-1977). (1 f.]), 11 targetons, 1 telegrama, 2 notes, 44 sobres. Adjunta còpia d'una resposta (PEL SEU VOLUM S'HA SEPARAT EN 2 CAMISES DIFERENTS) La nadala de 1962 inclou la poesia <i>De quan Maria i Josep cercaven posada i les donaven les portes pels ulls</i>. La targeta de visita del 12-1948 inclou la poesia <i>Auguri de bona fe</i>. La carta del 17-11-1950 adjunta l'article <i>Las historias de Mn. Antonio Pons</i>. [3f.]</p>
<b>Ms. 4540/1</b> <b>CAPSA VIII</b>	VILA - VIVES	<p>VILA, Martí, mossèn Marsella, 1925 Postal</p> <p>VILANOVA, Antònia. → Gelabert</p> <p>VILAPALANA, Francesc (Capellà d'honor del cardenal Reig) Barcelona, 1916 Carta i sobre</p> <p>VILLALOBOS, Filiberto (Ministre d'Instrucción Pública y Bellas Artes) 1936 Targeta de visita</p> <p>VILLALONGA ALOMAR, Manuel Palma, 1951 i 1955 2 targetes de visita</p> <p>VIVES, Josep. → Biblioteca Balmes</p>
<a href="#">↑ ABC</a>	<b>W</b>	3 corresponents, 13 documents
<b>Ms. 4540/1</b> <b>CAPSA VIII</b>	WEYLER - WILLHEUSEN	<p>WEYLER, Antoni Madrid, 1925 Carta i sobre</p> <p>WEYLER I NICOLAU, Valerià Barcelona, Madrid, 1913, 1917-1918, 1920, 1925, 1928 i s.d. 10 cartes, 1 B.L.M. i 3 sobres La carta del 10-8-1915 és del Comandant de Marina de Barcelona i va adreçada a Weyler.</p>

UBICACIÓ	SUBTÍTOL/S	DESCRIPCIÓ
		WILLHEUSEN, Carl A. Freiburg im Breisgau, 1930 Targetó i sobre
	<b>X</b>	
	<b>Y</b>	
<a href="#">[↑ ABC]</a>	<b>Z</b>	1 referència
		[ZABALA], Pío. → Hispania
<a href="#">[↑ ABC]</a>	<b>? (Corresponsals sense identificar)</b>	
		Corresponsals sense identificar, 10 documents
<b>Ms. 4540/1</b> <b>CAPSA VIII</b>		SENSE IDENTIFICAR Barcelona, Bolonya, Sóller, Palma, 1916, 1941, 1943, 1945, 1948 i s.d. 3 cartes, 1 nota, 1 telegrama, 2 postals i 2 targetes postals La carta del 4-8-1948 adjunta nota.
<b>Ms. 4540 – IX</b>		
<b>Ms. 4540/2</b>	<b>CORRESPONDÈNCIA ENVIADA</b>	
<a href="#">[sumari]</a>   <a href="#">[inventari]</a>		166 documents, repartits en tres carpetes. Hi ha esborranys i còpies de cartes.
<b>Ms. 4540/2</b> <b>CAPSA IX</b>	<b>1-65</b>	<ol style="list-style-type: none"> <li>1. [JOSEP] SALORD [I FARNÉS]</li> <li>2. LLORENS</li> <li>3. PEP. 2 ff.</li> <li>4. PEP Darrera d'un rebut a nom de Francesca Pastor Castañer (1967)</li> <li>5. PEP</li> <li>6. MIGUEL</li> <li>7. BERNAT</li> <li>8. [MANUEL] DUALDE [I SERRANO]. 3 ff.</li> <li>9. MIGUEL I DOLORS</li> <li>10. [BISBAT]</li> <li>11. JOAN</li> <li>12. ANTONIO. 9-3-1959</li> <li>13. ANTONI CASTANYER. Ciutat de Mallorca, 11-3-1958</li> <li>14. ANTONI</li> <li>15. PERE</li> <li>16. ANTONIO. [1959]</li> <li>17. FAUST TRUYOLS [I MORELL]</li> <li>18. ANTONIO. 2 ff.</li> <li>19. ANTONIO</li> <li>20. ANTONIO .2 ff.</li> <li>21. ANTONIO DE LA TORRE</li> <li>22. ANTONIO DE LA TORRE. Palma de Mallorca, 10-1959</li> </ol>

UBICACIÓ	SUBTÍTOL/S	DESCRIPCIÓ
		<p>23. [ALBERTO] MOREIRAS [LÓPEZ] [1957]  24. BERNAT  25. BERNAT VIDAL [I TOMÀS]  26. [ELOY] BENITO RUANO. 8-1960  27. ELOY BENITO RUANO. 27-11-1960  28. ANTONIO SERRANO MONTALVO. Palma de Mallorca. 30-12-1960  Darrera d'un albarà d'entrega (16-5-1960).  29. JOSEP SALORD [I FARNÉS]. 8-1-1961  30. [ANTONIO DE] LA TORRE. 27-1-1961  31. BENITO  32. MATEU MONTSERRAT. Ciutat de Mallorca, 27-1-1960  33. ELOY BENITO RUANO. Palma de Mallorca, 12-3-1960  34. MATEU MONTSERRAT . Ciutat de Mallorca EL 27-1-1960  35. ANTONIO DE LA TORRE . Palma de Mallorca. 12-12-1960.  Darrera d'una recepta del Dr. B. Darder Hevia.  36. ADMINISTRADOR. Palma de Mallorca. 2-2-1961  37. ELOY BENITO RUANO. 3-12-1960. Darrera d'una nota d'Antònia Bartolomé Roig.  38. ANTONIO DE LA TORRE. 2 ff., 18-1-1961  39. ELOY BENITO RUANO. 15-2-1961  40. ELOY BENITO [RUANO]. 3-1961  41. JOSEP M. CASACUBERTA . 3-1961  42. N. ALLONY. PALMA DE MALLORCA, 21-4-1961  43. LEON A. FELDMAN . PALMA DE MALLORCA, 27-3-1961  44. ELOY BENITO RUANO. 7-5-1961  45. A[NTONIO] SERRANO MONTALVO. 16-5-1961  46. JORDI RUBIÓ.  47. ELOY BENITO RUANO. 18-5-1961  48. ALBERT  49. BERNAT. 3 ff.  50. [BERNAT]. 3 ff.  51. [JOSEP M.] MILLÀS I VALLICROSA. 9-3-1961  52. FRANCESC DE LA TORRE  53. BERNAT  54. A[NTONIO] SERRANO [MONTALVO]  55. JORDI RUBIÓ. 26-4-1965  56. BERNAT.  57. ANTONIO RUMEU DE ARMAS. Palma de Mallorca, 1-3-1965  58. FRANCISCA ROMERA . Palma de Mallorca, 10-2-1965  59. PABLO ESPEJO [Y MAROTO]. 14-4-1965  60. LUIS HERVÁS [Y ÁLVAREZ]. 5-4-1965  61. LUIS HERVÁS [Y ÁLVAREZ]. 2 ff.. 11-5-1965  62. [JOSEP] MASCARÓ I PASARIUS  63. GABRIEL ALZAMORA . Palma de Mallorca, 19-12-1968  64. ANTONIO</p>

UBICACIÓ	SUBTÍTOL/S	DESCRIPCIÓ
		65. ANTONIO. Darrera d'un comunicat del CSIC
<b>Ms. 4540/2</b> <b>CAPSA IX</b>	<b>66-122</b>	<p>66. SENSE DESTINATARI. Postal datada a Marsella, 13-5-1926.</p> <p>67. [RAMON] ARAMON [I SERRA]</p> <p>68. RAFEL [IGNASI] CORTÉS</p> <p>69. JOSEP M. DE CASACUBERTA 2 ff.</p> <p>70. ELOY BENITO RUANO. 21-6-1960</p> <p>71. MIQUEL BATLLORI [I MUNNÉ].</p> <p>72. RAMON ARAMON [I SERRA]</p> <p>73. ANTONI AGUSTÍ.</p> <p>74. ANTONI ALCOVER [I SUREDA]</p> <p>75. PABLO ESPEJO [Y MAROTO]. 10-1-1964</p> <p>76. EMILIO SÁEZ. 21-1-1968. Darrera d'un rebut del Banco Hispano Americano a nom de Francesc Pastor Castañer (Sóller, 8-9-1960).</p> <p>77. ANTONI DE P. GARAU. 2 ff., 13-4-1942</p> <p>78. HELENA C. DE JUNCOSA.</p> <p>79. ?.</p> <p>80. [LUIS] HERVÁS [Y ÁLVAREZ]</p> <p>81. LUIS HERVÁS [Y ÁLVAREZ]. 29-6-1964</p> <p>82. LUIS HERVÁS [Y ÁLVAREZ] PALMA EL 16-9-9-1964</p> <p>83. [LUIS HERVÁS Y ÁLVAREZ]. 24-6-1964</p> <p>84. LUIS HERVÁS [Y ÁLVAREZ]. 16-6-1964</p> <p>85. JOSÉ M<sup>a</sup> LACARRA [Y DE MIGUEL]</p> <p>86. [JOSEP] MASCARÓ [PASARIUS]</p> <p>87. GASPAR MUNAR [I OLIVER]</p> <p>88. MANUEL MUNDÓ I CARME ARAMON</p> <p>89. MIQUEL MARQUÉS [I COLL]</p> <p>90. FRANCISCO MURCIA</p> <p>90 BIS. [JESÚS ERNEST] MARTÍNEZ FERRANDO</p> <p>91. ?.</p> <p>92. FRANCESC PLANAS</p> <p>93. FRANCESC PLANAS</p> <p>94. PENADS</p> <p>95. ANTONIO POMAR</p> <p>96. BARTOMEU MESTRE [I MESTRE] 3 ff.</p> <p>97. FRANCESC DE P. MASPONS</p> <p>98. R[AMON] MIQUEL I PLANES 2 ff.</p> <p>99. R[AMON] MIQUEL I PLANES</p> <p>100. ?. 2 ff.</p> <p>101. ANTONIO RUMEU DE ARMAS. 14-2-1967</p> <p>102. ANTONIO RUMEU DE ARMAS</p> <p>103. JORDI RUBIÓ. Ciutat de Mallorca. 26-3-1942</p> <p>104. JORDI RUBIÓ. Ciutat de Mallorca. 8-9-1942</p> <p>105. (Inexistent)</p> <p>106. ?. 3 ff.</p>

UBICACIÓ	SUBTÍTOL/S	DESCRIPCIÓ
		<p>107. FRANCESCA SIMÓ DE VILLALONGA. 2 ff . Ciutat de Mallorca 26-12-1963</p> <p>108. ANTONIO SERRANO MONTALVO. 20-5-1962</p> <p>109. [ANTONIO] SERRANO [MONTALVO]. 21-11-1961</p> <p>110. ANTONIO DE LA TORRE. 20-8-1962</p> <p>111. ANTONIO.</p> <p>112. [ANTONIO DE] LA TORRE. 5-9-1962</p> <p>113. C. VIDAL IERN.</p> <p>114. BERNAT .1963</p> <p>115. BERNAT VIDAL I TOMÀS. 20-8-1962</p> <p>116. [RAMON] ARAMON.</p> <p>117. [RAMON] ARAMON.</p> <p>118. M.J. BERNARDETE.</p> <p>119. ANTONIO BARCELÓ . Palma de Mallorca, 1-11-1962</p> <p>120. JOSÉ M<sup>a</sup> ALBAREDA . Palma de Mallorca, 15-8-1943</p> <p>121. DIPUTACIÓ. Ciutat de Mallorca, 20-3-1935</p> <p>122. ANTONI CASTAÑER . Ciutat de Mallorca. 7-6-1964</p>
<b>Ms. 4540/2</b> <b>CAPSA IX</b>	<b>123-166</b> <b>SENSE</b> <b>DESTINATARI</b>	<p>123. SENSE DESTINATARI</p> <p>124. SENSE DESTINATARI</p> <p>125. SENSE DESTINATARI</p> <p>126. SENSE DESTINATARI. 2 f.</p> <p>127. SENSE DESTINATARI. 20-1-1971</p> <p>128. SENSE DESTINATARI. 21-11-1962</p> <p>129. SENSE DESTINATARI</p> <p>130. SENSE DESTINATARI</p> <p>131. SENSE DESTINATARI</p> <p>132. SENSE DESTINATARI</p> <p>133. SENSE DESTINATARI</p> <p>134. SENSE DESTINATARI</p> <p>135. SENSE DESTINATARI</p> <p>136. SENSE DESTINATARI. 2 ff.</p> <p>137. SENSE DESTINATARI</p> <p>138. SENSE DESTINATARI</p> <p>139. SENSE DESTINATARI. Palma de Mallorca.16-10-1967</p> <p>140. SENSE DESTINATARI. 2 ff.</p> <p>141. SENSE DESTINATARI. 4 ff., 28-12-1959</p> <p>142. JOSEP SALORD [I FARNÉS]. 3 ff., 6-2-1960</p> <p>143. SENSE DESTINATARI</p> <p>144. SENSE DESTINATARI</p> <p>145. SENSE DESTINATARI</p> <p>146. SENSE DESTINATARI. 2 ff.</p> <p>147. SENSE DESTINATARI</p> <p>148. SENSE DESTINATARI</p> <p>149. SENSE DESTINATARI</p> <p>150. SENSE DESTINATARI</p> <p>151. SENSE DESTINATARI</p>

UBICACIÓ	SUBTÍTOL/S	DESCRIPCIÓ
		152. SENSE DESTINATARI 153. SENSE DESTINATARI 154. SENSE DESTINATARI 155. SENSE DESTINATARI 156. SENSE DESTINATARI 157. SENSE DESTINATARI 158. SENSE DESTINATARI 159. SENSE DESTINATARI 160. SENSE DESTINATARI 161. SENSE DESTINATARI 162. SENSE DESTINATARI 163. SENSE DESTINATARI 164. SENSE DESTINATARI 165. SENSE DESTINATARI 166. SENSE DESTINATARI . Ciutat de Mallorca.8-6-1958
<b>Ms.4540/3</b>	<b>CARTES D'ALTRES</b>	
[ <a href="#">sumari</a>   <a href="#">inventari</a> ]		Correspondència entre tercers, externa a Antoni Pons i Pastor. 28 corresponents, 1 referència i 31 documents
<b>Ms. 4540/3</b> <b>CAPSA IX</b>		ALEMANY VICH, Joan, <i>advocat</i> (a Francisca Pons Pastor) - Sóller, 1948 Carta i sobre  Associació Protectora de la Ensenyança Catalana (a Lluç Clar i Fullana) - Barcelona, 1916 Ofici  ATENEU DE PALMA DE MALLORCA (a Faust Morell i Emili Darder) - 1931 Carta  BIBLIOTECA DE CATALUNYA (a La Nostra Terra) – Barcelona, 1931 Carta i sobre  CASTAÑER, Ana C. de (a Maria Pastor) – Sóller, 1918 Carta  CASTAÑER, Catalina (a Francisca Pons) – [Sóller], 1942 i 1943 3 cartes  ENSEÑAT, Anita (a Francesca Pons) - Sóller, 1946

UBICACIÓ	SUBTÍTOL/S	DESCRIPCIÓ
		<p>Postal</p> <p>ENSEÑAT OLIVER, Joan (a Josep Pastor) – Alcudia, 1918 Carta</p> <p>FOLGUERA I DURAN, Manuel. → Associació Protectora de l'Ensenyança Catalana</p> <p>INSTITUTO JERÓNIMO ZURITA (a Emilio Sáez) - Madrid, 1952 Carta i sobre</p> <p>José ? (a Francesca Pons i Pastor) – s.d. Carta</p>
<p><b>Ms. 4540/3</b> <b>CAPSA IX</b></p>		<p>MAGRANER, Magdalena i Catalina (a Sebastià Pons) – Sóller, 1918 Carta</p> <p>MAGRANER PONS, Margarita (a Sebastià Pons) – Sóller, 1918 Carta</p> <p>MAYOL, Joan (a Vicente Mayol) – Marsella, 1928 Targeta postal</p> <p>MAYOL DE MAYOL, Rosa (a C. Albè) – s.d. Carta</p> <p>MORELL, Magdalena de (a Francesca Pons de Vicens) – Adjuntas (Puerto Rico), 1932 Carta i sobre</p> <p>PASTOR, Antònia S. de (a Sebastià Pastor i Maria Pons) - [Ciales], 1918 Carta</p> <p>PASTOR CASTAÑER, Josep (a Francesca Pons i Pastor) – s.d. Targeta de visita i sobre</p>

UBICACIÓ	SUBTÍTOL/S	DESCRIPCIÓ
		<p>PIDALY REBOLLO, José, <i>almirant, cap de l'Estado Mayor Central</i> (a Sebastià Pons Pastor) - 1915 Carta</p> <p>POMAR, Antoni (a Imprempta Mn. Alcover) – Palma de Mallorca, 1963 Carta</p> <p>PONS I MARQUÈS, Joan, <i>arxiver</i> (a Emili) – 1931 Carta</p>
<p><b>Ms. 4540/3</b> <b>CAPSA IX</b></p>		<p>PONS MORELL, Antònia M. (a Sebastià Pons i Maria Pastor) – Sóller, 1918 Carta</p> <p>PONS I PASTOR, Sebastià, <i>germà</i> (a Maria Pastor), 1912-1913 2 postals</p> <p>REIG I CASANOVA, Enric, <i>cardenal arquebisbe de Toledo</i> (a Josep Pastor) – Madrid, 1925 Carta</p> <p>Religiosas de la Divina Pastora (a Josep Pastor) – Sarrià, 1919 Carta</p> <p>ROSSELLÓ, Antoni (a Estanislau Pellicer) - Son Forteza, 1930 Carta</p> <p>SÁEZ, Emilio (a Hans Juretschke) – Madrid, 1952 Carta</p> <p>SORIANO FRADE, Francisco, <i>delegat provincial a Balears del Ministerio de Información</i> (a la Comissió Organitzadora de l'Homenatge a Mossèn Antoni Pons) - Palma de Mallorca, 1951 Felicitació</p> <p>TINTORÉ, Joaquim, <i>director de la Compañía Transmediterránea</i> (a Lluís Duran i Ventosa) - Barcelona, 1928 Carta</p>



UBICACIÓ	SUBTÍTOL/S	DESCRIPCIÓ
<b>Ms. 4540/4</b>	<b>NOTES</b>	
[ <a href="#">sumari</a>   <a href="#">inventari</a> ]		32 documents
<b>Ms. 4540/4</b> <b>CAPSA IX</b>		<ol style="list-style-type: none"> <li>1. "El Sr. Oliver pide la palabra para manifestar el deseo, que cree ser tambien el del pueblo de San Juan al rendir publico tributo de gratitud indiscutiblemente bien a Jaume II de Mallorca, hijo del Conquistador, ..." [2 ff.]</li> <li>2. "Biblioteca Clasica / (Clasicos griegos) ..." [1 f.]</li> <li>3. "En les possessions que foren atorgades ..." [1 f.]</li> <li>4. "Ens Sans. 'de les libertats e franchees als ..." [1 f.]</li> <li>5. "12 sep. 1276 Pere Caules actua de notari ..." [1 f.]</li> <li>6. "Exto. [G.G].C. 1938. 10 maig. En ..." [1 f.]</li> <li>7. "Vulla tenir misericordia, fent los veure llur borderia ..." [1 f.]</li> <li>8. "(Call S. Francisco) / Bal-475-XVIII-63 / Cabrevación ..." [1 f.]</li> <li>9. "Cedules reials fol 102. 1313 ..." [1 f.]</li> <li>10. "Nuestro familiar semanario Soller, me ha enterado minucionasamente del homenaje que el Magnifico Ayuntamiento de esa ciudad ha organizado y felizmente llevado a cabo a la memoria de mi malogrado hermano José, ..." [1 f.]</li> <li>11. Relació dels membres de la Comissaria Provincial d'Excavacions. [1 f.]</li> <li>12. Dades biogràfiques d'Antoni Pons. [2 ff.]</li> <li>13. "Pregons 1389 / Ordinacions de corredor reyal ..." [1 f.]</li> <li>14. Fragment extret de l'obra <i>Història Nacional de Catalunya</i>, d'A. Rovira i Virgili. [1 f.]</li> <li>15. "Despres del Dr. Fiol, el personatge de més relleu es el [?] Bonaventura Serra, ..." [1 f.]</li> <li>16. "Cansaladilla, formatjades de posta vecal, redons de cabells d'angel, biscotx o ..." [1 f.]</li> <li>17. "Per a las oferta de socorro a su hermano rey de Sicilia el rey procedia con tanta remisión y aflojamiento ..." [1 f.]</li> <li>18. "... com variades per la confeccio de les quals les nostres dames tenien</li> </ol>

UBICACIÓ	SUBTÍTOL/S	DESCRIPCIÓ
		<p>les millors traçes i en aquesta tasca ..." [1 f.]</p> <p><b>19.</b> "Sant Bernat cura de febres i mal de cap ..." [1 f.]</p> <p><b>20.</b> <i>Historia d'un retrato.</i> [1 f.]</p> <p><b>21.</b> "E? seu cos, engrunat baitx d'un munt de pedres, fou ..." [1 f.]</p> <p><b>22.</b> <i>Obres de Fr. Anselm Turmeda.</i> [1 f.]</p> <p><b>23.</b> "... vora del riu Gela. Era l'estiu i el sol ..." [1 f.]</p> <p><b>24.</b> "L'home instinctivament desitja la vida i tem la mort; ..." [2 ff.]</p> <p><b>25.</b> "El monuments caracteristics del neolitic son les construccions megalitiques: ..." [2 ff.]</p> <p><b>26.</b> "Kjoe[?] es troba aqueixa estació al Baltic, caracterisada per haver-hi ..." [1 f.]</p> <p><b>27.</b> "... la cambra confonent-se un i altre es formaren els dolmens ..." [1 f.]</p> <p><b>28.</b> <i>Periode neolitic.</i> [3 ff.]</p> <p><b>29.</b> "El genio de la libertad / nº 148-1854 / Lema: ..." [1 f.]</p> <p><b>30.</b> "64 – ball d'En Morey hasta la de la Almudaina ..." [1 f.]</p> <p><b>31.</b> <i>Historia política realista de la civilització.</i> [1 f.]</p> <p><b>32.</b> " ... (ribajo) vei es treba un [?] de pedres al nivell de leña: ..." [1 f.]</p>
<b>Ms.4540/5</b>	<b>PUBLICITAT</b>	
[ <a href="#">sumari</a>   <a href="#">inventari</a> ]		Inclou programes d'actes i publicitat de llibres i actes culturals.
	<b>PROGRAMES D'ACTES</b>	
	<b>1-15</b>	15 programes
<b>Ms. 4540/5</b> <b>CAPSA IX</b>	<b>1.</b>	20 de gener de 1944. Ajuntament de Sant Joan Festa en honor de Sant Sebastià Díptic
<b>Ms. 4540/5</b> <b>CAPSA IX</b>	<b>2.</b>	29 de gener de 1944. Associació de la Premsa de Balears Actes que es celebren en la festivitat de Sant Francesc de Sales, patró dels periodistes Díptic

UBICACIÓ	SUBTÍTOL/S	DESCRIPCIÓ
	3.	20 de gener de 1947. Ajuntament de Sant Joan Festa en honor de Sant Sebastià Díptic
<b>Ms. 4540/5</b> <b>CAPSA IX</b>	4.	16 al 28 d'octubre de 1948. Cercle de Belles Arts (Palma) Exposició de pintures de Mateu Vidal Riera. Díptic.
<b>Ms. 4540/5</b> <b>CAPSA IX</b>	5.	Novembre-desembre de 1948. Col·legi Oficial de Veterinaris de Balears (Palma) Cicle de conferències sobre <i>Orientaciones para una mejora ganadera</i> [1 f.]
<b>Ms. 4540/5</b> <b>CAPSA IX</b>	6.	1956. Palma de Mallorca Certamen històric-literari en el IV Centenari de la mort de Sant Ignasi Díptic.
<b>Ms. 4540/5</b> <b>CAPSA IX</b>	7.	18 d'agost de 1957. Parròquia de Sant Roc de Cantonigròs XIVè Concurs Parroquial de Poesia Díptic.
<b>Ms. 4540/5</b> <b>CAPSA IX</b>	8.	1 d'octubre de 1959. [Mallorca] Primera Asambleu Diocesana de la Pontificia Unió Misional del Clero Díptic.
<b>Ms. 4540/5</b> <b>CAPSA IX</b>	9.	5 de juny de 1960. Cercle Mallorquí (Palma) Homenatge de les lletres mallorquines a la Mare de Déu de Lluc. Lectura de la <i>Corona Poètica</i> [1 f.]
<b>Ms. 4540/5</b> <b>CAPSA IX</b>	10.	5 de juny de 1960. Santuari de Lluc Homenatge de les lletres mallorquines a la Mare de Déu de Lluc. Ofrena de la <i>Corona Poètica</i> [1 f.]
<b>Ms. 4540/5</b> <b>CAPSA IX</b>	11.	7 i 8 de setembre de 1963. Santa Maria del Camí Actes de la festa patronal Díptic
<b>Ms. 4540/5</b> <b>CAPSA IX</b>	12.	13 de desembre de 1964. Hotel Colon Sopar i concessió dels Premis de Santa Llúcia 1964 Triptic

UBICACIÓ	SUBTÍTOL/S	DESCRIPCIÓ
<b>Ms. 4540/5</b> <b>CAPSA IX</b>	13.	14 de maig. Estudi General Lul-lià de Mallorca Conferència <i>La cooperación técnica entre los pueblos</i> , a càrrec del Dr. William L. Schurz [1 f.]
<b>Ms. 4540/5</b> <b>CAPSA IX</b>	14.	Dia 23. Església del Convent de Santa Magdalena (Valldemossa) Festa religiosa dedicada a Santa Caterina Tomàs Díptic
<b>Ms. 4540/5</b> <b>CAPSA IX</b>	15.	s.d. Parròquia de la Immaculada (Santa Catalina) Actes amb motiu de la visita de la imatge de Ntra. Sra. de Fàtima i la benedicció del nou retaule i de les corones de Ntra. Sra. del Miracle Díptic
<b>IMPRESOS PUBLICITARIS</b>		
	16-20	5 impresos
<b>Ms. 4540/5</b> <b>CAPSA IX</b>	16.	Propaganda de l'obra <i>Les Mosaiques Romaines de Nimes</i> (1934). [4 f.] Inclou mostra dels mosaics.
<b>Ms. 4540/5</b> <b>CAPSA IX</b>	17.	Propaganda del <i>Diccionari català-valencià-balear</i> . Fascicle 64 (Palma de Mallorca, 1951). Inclou l'article <i>Homenaje a Mossèn Pons</i> i signatura autògrafa de Manuel Sanchis Guarnier. [2 ff.]
<b>Ms. 4540/5</b> <b>CAPSA IX</b>	18.	Circular núm. 3 del II Congreso Histórico Internacional de la Guerra de la Independencia y su Epoca (Saragossa, 12-1958). 11 p. Adjunta 2 targetes i [1 f.] per realitzar la inscripció.
<b>Ms. 4540/5</b> <b>CAPSA IX</b>	19.	Bases del concurs teatral convocat per Ràdio Popular de Menorca (Ciutadela, 4-1960). [1 f.]
<b>Ms. 4540/5</b> <b>CAPSA IX</b>	20.	Convocatòria del III Premio "Mossen Alcover" de Poesia (Manacor, 20-11-1961). [1 f.]
<b>Ms. 4540/6</b>	<b>PREMSA</b>	
[ <a href="#">sumari</a>   <a href="#">inventari</a> ]	<b>1-3. RETALLS SOBRE LA MORT D'ANTONI PARIETTI I COLL</b>	
<b>Ms. 4540/6</b> <b>CAPSA IX</b>	1.	<i>Antonio Parietti ha muerto</i> , a Balears (5-6-1979). [1 f.]
<b>Ms. 4540/6</b> <b>CAPSA IX</b>	2.	Tres esqueles d'Antoni Parietti Coll, a Balears (5-6-1979). [1 f.]
<b>Ms. 4540/6</b> <b>CAPSA IX</b>	3.	<i>Ha muerto "Don Toni" Parietti / Un mallorquín que deja huella imperecedera</i> , [6-1979]. [1 f.]
[ <a href="#">sumari</a>   <a href="#">inventari</a> ]	<b>4-6. RETALLS DIVERSOS</b>	
<b>Ms. 4540/6</b>	4.	JUNTA SECCIÓN FOTO-CINE CÍRCULO BELLAS ARTES, <i>Precisiones</i>

UBICACIÓ	SUBTÍTOL/S	DESCRIPCIÓ
<b>CAPSA IX</b>		<i>desde el Círculo de Bellas Artes, a Baleares (9-6-1979). [1 f.]</i>
<b>Ms. 4540/6</b> <b>CAPSA IX</b>	5.	Carles CARDÓ, <i>Torras i Bages i Balmes</i> . [1 f.]
<b>Ms. 4540/6</b> <b>CAPSA IX</b>	6.	Targetó amb <i>Nueva Sinagoga</i> i <i>Intercambio</i> .
[ <a href="#">sumari</a>   <a href="#">inventari</a> ]	<b>AVENÇ</b>	
<b>Ms. 4540/6</b> <b>CAPSA IX</b>	7.	<b>L'Avenc</b> / Revista quinzenal il·lustrada, segona època, any V, núm. 1 (Barcelona, 15-1-1893). 4 p. Conté "Carta a un antig condeixeble" adreçada a Josep Torras i Bages i redactada per Pompeu Gener ,
<b>Ms.4540/7</b>	<b>VÀRIA</b>	
[ <a href="#">sumari</a>   <a href="#">inventari</a> ]		12 documents dispersos.
<b>Ms. 4540/7</b> <b>CAPSA IX</b>	1.	Tiquet per un dinar de germanor dins l'Homenatge de les Lletres Mallorquines a la Mare de Déu del Lluç (5-6-1960).
<b>Ms. 4540/7</b> <b>CAPSA IX</b>	2.	Factura de La Pensée Universitaire a nom d'Antoni Pons Monterrey (Aix, 1-12-1964). [1 f.]
<b>Ms. 4540/7</b> <b>CAPSA IX</b>	3.	Factura a nom de Vicente Mayol. [1 f.]
<b>Ms. 4540/7</b> <b>CAPSA IX</b>	4.	Postal de l'obra <i>Impressões de arte (1925-1935)</i> , d'Adolfo Faria de Castro.
<b>Ms. 4540/7</b> <b>CAPSA IX</b>	5.	Postal de <i>Xilografias mallorquinas de Navidad</i> , de Lluís Ripoll, volum 61 de l'obra <i>Panorama balear</i> .
<b>Ms. 4540/7</b> <b>CAPSA IX</b>	6.	Targeta comercial de la Fàbrica de Calzado y Curtidos de Pedro M. Estrañy (Palma).
<b>Ms. 4540/7</b> <b>CAPSA IX</b>	7.	Nadala comercial de Crédito Balear (Palma de Mallorca).
<b>Ms. 4540/7</b> <b>CAPSA IX</b>	8.	Nadala sense omplir amb il·lustració d'Emilia.
<b>Ms. 4540/7</b> <b>CAPSA IX</b>	9.	Poesia <i>Oh ...! Las monjas ...!</i> , anònima. [1 f. mecanografiat]
<b>Ms. 4540/7</b> <b>CAPSA IX</b>	10.	Fotografia de grup amb 8 noies i un senyor gran. Sense identificar
<b>Ms. 4540/7</b> <b>CAPSA IX</b>	11.	Estampa amb la Mare de Déu de Montserrat.
<b>Ms. 4540/7</b> <b>CAPSA IX</b>	12.	Estampa amb el papa Pius XII.